

MAGYARORSZÁG

Nemzeti

S€PA

Terve

2010. március

2.0 verzió

Tartalomjegyzék

I. BEVEZETŐ – A SEPA KEZDEMÉNYEZÉS.....	3
1. A SEPA CÉLJAI.....	3
2. A MEGVALÓSÍTÁS FŐBB ESZKÖZEI.....	4
3. BEVEZETÉSI ÜTEMTERV.....	6
4. ELVÁRÁSOK A NEMZETI SZERVEZETEKSEL SZEMBEN.....	7
II. A SEPA ÉS MAGYARORSZÁG.....	8
1. A SEPA FIZETÉSI MÓDOK BEVEZETÉSE MAGYARORSZÁGON.....	8
2. MAGYARORSZÁG NEMZETI SEPA TERVE.....	9
3. A NEMZETI ÁTÁLLÁSI TERV (EURÓ).....	10
III. MAGYARORSZÁG NEMZETI SEPA TERVÉNEK VÉGREHAJTÁSÁT IRÁNYÍTÓ INTÉZMÉNYRENDSZER.....	12
1. A MAGYAR NEMZETI SEPA BIZOTTSÁG ÉS A MAGYAR SEPA EGYESÜLET.....	12
1.1 A MAGYAR NEMZETI SEPA BIZOTTSÁG.....	12
1.2. A MAGYAR SEPA EGYESÜLET.....	12
1.2.1 A MAGYAR SEPA EGYESÜLET CÉLJAI.....	12
1.2.2 A MAGYAR SEPA EGYESÜLET SZERVEZETE.....	13
1.3 A SEPA FIZETÉSI MÓDOKHOZ KAPCSOLÓDÓ ADATSZOLGÁLTATÁSI FELADATOK.....	15
1.4 A SEPA MAGYARORSZÁGI ELTERJEDÉSÉT TÁMOGATÓ KOMMUNIKÁCIÓS ESZKÖZTÁR...	15
IV. SEPA FIZETÉSI MODELLEK ÉS EGYÉB TERMÉKEK.....	18
1. SEPA ÁTUTALÁS – SEPA CREDIT TRANSFER (SCT).....	18
2. SEPA BESZEDÉS – SEPA DIRECT DEBIT (SDD).....	22
3. SEPA BANKKÁRTYÁK – SEPA CARDS FRAMEWORK (SCF).....	24
4. NEMZETI KÉSZPÉNZTERV.....	27
5. EGYÉB PÉNZFORGALMI TERMÉKEK.....	30
6. A SEPA FIZETÉSI MODELLEK ADAPTÁLÁSA A BELFÖLDI (HUF) PÉNZFORGALOMBAN.....	31
V. SEPA INFRASTRUKTÚRA KIALAKÍTÁSÁT BEFOLYÁSOLÓ TÉNYEZŐK.....	33
1.SZ. MELLÉKLET – EPC NYILATKOZAT.....	34
2.SZ. MELLÉKLET – MAGYARORSZÁG SEPA ÚTITERVE.....	35
3.SZ. MELLÉKLET – A NEMZETI KÉSZPÉNZTERV BEN MEGHATÁROZOTT FELADATOK.....	38
4.SZ. MELLÉKLET – DOKUMENTUM LISTA.....	40

I. Bevezető – A SEPA kezdeményezés

1. A SEPA céljai

Az Európai Unió belüli egységes piac létrehozása szempontjából kulcsfontosságú a határok lebontása az áruk, a személyek, a szolgáltatások és a tőke szabad mozgásának megvalósítása érdekében. A gazdasági és pénzügyi unió megteremtette az alapokat az európai áruk és szolgáltatások integrált piacának kialakulásához. Az euró bevezetése az integráció újabb mérföldkövét jelentette. A fogyasztók 2002. január 1-je óta az euró övezet országaiban mindenhol – az országtól függetlenül – euró bankjegyekkel és érmékkel fizetnek. Ugyanakkor a tagállamok pénzforgalmi szolgáltatási piacai jelenleg még különálló, nemzeti szerveződésűek, 32 nemzeti jogrendszerre töredezték. A SEPA övezet országai közötti átutalások továbbra is bonyolultak és költségesek. Ennek megszüntetése érdekében az Európai Bizottság és az Európai Központi Bank (EKB) a pénzforgalom integrációjának továbbfejlesztését irányozta elő kulcsszerepet szánva ebben a pénzügyi ágazatnak és a bankközösségeknek.

A 2001. decemberében elfogadott 2560/2001/EK (2009. november 2-től a 924/2009/EK rendelet lépett a helyébe) rendelet - meghatározott feltételek teljesülése esetén először 12.500, majd később 50.000 euró összeghatár megjelölésével – az EU tagállamok közötti és tagállamokon belüli, euróban kezdeményezett átutalások díjának egységesítése érdekében tett kezdeti lépésnek tekinthető. A politikai indíttatású kezdeményezés céljaival a bankszektor is azonosult. A jogszabályban foglaltak hatására az európai bankok, 2002-ben létrehozták az Európai Fizetési Tanácsot¹ (EPC), amelynek irányításával az ágazat az Egységes Euró Fizetési Övezet² (SEPA) megteremtésén dolgozik. Az EPC munkájába nem csupán az euró zónában, hanem az azon kívül működő pénzintézetek is bekapcsolódhattak, így a magyarországi pénzügyi szakmának is módjában áll kivenni a részét ebből az alkotó munkából.

A SEPA létrehozásának vezérelve az európai integráció előmozdítása egy olyan, fizetési műveleteket lebonyolító, versenyképes és innovatív euró pénzforgalmi rendszeren keresztül, amely az Unió polgárai és gazdasága számára magasabb szolgáltatási színvonalat biztosít; hatékonyabb termékeket és olcsóbb pénzforgalmi szolgáltatásokat képes nyújtani. A SEPA projekt célja az, hogy az elkülönült nemzeti pénzforgalmi rendszereket egységesen működő pan-európai pénzforgalmi rendszer váltsa fel. A SEPA feltételezi:

- az egységes fizetőeszköz,
- az egységes fizetési módok,
- az egységes technikai szabványok és üzleti gyakorlat,
- a hatékony euró elszámolási rendszerek és
- az egységes és összehangolt jogszabályi háttér

megteremtését.

¹ European Payments Council (EPC)

² Single Euro Payments Area (SEPA) Egységes Euró Fizetési Övezet

A SEPA szabályok és fizetési módok nemcsak a nemzetközi pénzforgalomban növelik a hatékonyságot és a szabványosítottság mértékét, de az országon belüli pénzforgalmi szolgáltatások újjáalakítását is jelentik. A SEPA instrumentumok teljes körű bevezetése oly mértékig fogja összehangolni például a nemzetközi és belföldi átutalásokat, hogy sem a feldolgozást támogató infrastruktúra, sem a tranzakció kezdeményezésének, sem a számla vezetésének helyszíne, sem pedig a feldolgozást végző szolgáltató nem befolyásolja majd azok egységes intézését.

Az egységesítés és a hatékonyság követelménye a pénzforgalmi szolgáltatók és az elszámolóházak területén is versenyhelyzetet teremt, ezáltal a SEPA övezet országaiban hatást gyakorol majd a szolgáltatások áraira, valamint növeli a szolgáltatások színvonalát. A SEPA megvalósulása a fogyasztók számára az európai fizetések gyors és egységes és hatékony intézését eredményezi a SEPA-n belül.

Az európai bankok teljes mértékben azonosultak e célokkal, amiről külön deklarációt is közzétettek. (Lásd az 1. sz. mellékletet!)

A SEPA célkitűzései elsősorban az euró zóna tagállamaira vonatkoznak, de az Unió mind a 27 tagállamával szembeni elvárása az, hogy a SEPA instrumentumokat mindenki számára elérhetővé tegyék. Az egységesítés előnyeit az Európai Gazdasági Térség EU-n kívüli tagállamai; Izland, Liechtenstein, Norvégia, Svájc továbbá Monaco is élvezni kívánja, ezért ők is csatlakoztak a projekthez.

Összefoglalóan elmondható, hogy a SEPA övezetben a SEPA keretrendszerek, szabványok és fizetési módok bevezetésének eredménye az lesz, hogy a szabványosításból és az erősödő versenyből, valamint az alacsony árakból adódóan nagyobb hatékonyság érhető majd el. A piacok növekedése innovációra ösztönzi a bankokat. A felhasználók számára pedig előnyt jelent az, hogy egyetlen infrastruktúra használatával 32 ország viszonylatában tudnak pénzügyi tranzakciókat lebonyolítani. A végső cél annak elérése, hogy a számlatulajdonosok egyetlen számláról azonos formában és módon, ugyanolyan hatékonyan intézhessék európai fizetéseiket a SEPA övezeten belül, mintha belföldi tranzakciókat végeznének.

A SEPA ütemtervben megfogalmazott cél tehát a SEPA övezetben jelenleg használt fizetési módok – átutalás, beszedés és kártyás fizetések - kiváltása a SEPA fizetési modellekkel a felhasználók érdekeinek messzemenőikig történő szem előtt tartásával.

2. A megvalósítás főbb eszközei

A SEPA megvalósítását több irányból támogatják. Egyfelől az európai intézmények (az Európai Bizottság, az Európai Parlament, az Európai Tanács, Európai Központi Bank) folyamatosan figyelemmel kísérik és értékelik a SEPA megvalósításának folyamatát és az aktuális fejleményeket. Szükség esetén nyilatkozatok kiadásával, az érvényben lévő szabályozások felülvizsgálatával vagy újabb szabályozás előkészítésével támogatják a megvalósítást. Másfelől az európai bankok, az önszabályozás alapelvét maximálisan szem előtt tartva, önkéntes alapon létrehozott nemzeti szervezetekbe tömörülve, olyan közös alapelvek és szabványok kialakításán dolgoznak, amelyek a SEPA-t alkotó fizetési módok fejlesztését szolgálják.

Az EPC megalakulásakor az európai bankok és bankszövetségek 2002. májusában közös dokumentumot bocsátottak ki "Euroland: Our Single Payment Area – White Paper" címen. A dokumentumban megfogalmazták a SEPA alapelveit, és elkötelezték magukat a célok 2010-ig történő megvalósítására. Ezt követően 2004-ben kidolgozták a SEPA pontos céljait, megvalósításának részleteit és ütemezését tartalmazó dokumentumot³.

Ebben a következő főbb célokat határozták meg:

- Az átutalásokra⁴, a beszedésekre⁵ és a kártya fizetések feltételrendszerére⁶ egységes szabályrendszereket kell kidolgozni, ezek fogják alkotni a pán-európai pénzforgalmi eszköztárat. A készpénzkímélő instrumentumok kapták a legnagyobb hangsúlyt, de ezek mellett a készpénzkezelés keretrendszerének⁷ megalkotását is célul tűzték ki.
- Az elszámolási rendszerek fejlesztését meghatározó keretrendszernek⁸ a SEPA fizetési módok kezelésének megvalósítását kell támogatnia úgy, hogy a feltételrendszer mellett a kapcsolódó infrastruktúra megteremtése is megvalósuljon.

A fenti célok elérése érdekében az instrumentumok kidolgozását koordináló munkacsoportok jöttek létre, és megalakult az új fizetési módok bevezetését felügyelő bizottság is (Scheme Management Committee, korábban: Roll-out Committee).

2006-ban mintegy 8.000 – az EPC-ben közvetve vagy közvetlenül képviselt – európai bank fogadta el a SEPA Credit Transfer (SCT – SEPA átutalás) és a SEPA Direct Debit (SDD – SEPA beszedés) szabálykönyveket és a hozzájuk tartozó kiegészítő dokumentumokat⁹. Elfogadták továbbá a kártyarendszerekre és a kártyakibocsátó és elfogadó bankokra vonatkozó keretrendszert¹⁰. Rendelkezésre állnak továbbá a szükséges szabványok is¹¹.

Az európai infrastruktúrák közötti működőképesség biztosítása céljából az EPC ugyancsak elfogadott egy, az elszámolási rendszerekre vonatkozó keretrendszert¹².

Az euró fizetőeszköz feldolgozására, tárolására, szétosztására és visszaforgatására, illetve a készpénzkímélő eszközök használatának elterjesztésére vonatkozó elveket szintén szabálykönyv (ld.7. lábjegyzet) tartalmazza.

A nemzeti jogszabályi környezetek közötti jelentős különbségek felszámolására és az egységes fizetési rendszerek működésének biztosítására 2005 decemberében az Európai Bizottság irányelv-javaslatot készített –aminek célja az EU-n belüli pénzforgalmi szabályok harmonizációja volt. A nemzeti egyeztetéseket követően az Európai Parlament 2007 novemberében elfogadta és közzétette a belső piacok fizetési szolgáltatásainak feltételrendszerét rögzítő, röviden PSD¹³-nek nevezett jogszabályát, amelyet legkésőbb 2009. november 1-jéig kellett beilleszteni a tagállamok jogrendszerébe. A jogi környezet

³ „Realisation of the Single Euro Payments Area – Roadmap 2004 -2010”

⁴ SEPA Credit Transfer (SCT)

⁵ SEPA Direct Debit (SDD)

⁶ SEPA Cards Framework (SCT)

⁷ Single Euro Cash Area (SECA) Framework

⁸ Framework for the Evolution of the Clearing and Settlement of Payments in SEPA

⁹ Ezek részletes felsorolása a 4. számú mellékletben található.

¹⁰ SEPA Cards Framework

¹¹ UNIFI-ISO 20022-XML

¹² Pan European Automated Clearing House/Clearing and Settlement Mechanism Framework

¹³ Payments Services Directive (PSD) AZ EURÓPAI PARLAMENT ÉS A TANÁCS 2007/64/EK IRÁNYELVE (2007. november 13.) a belső piaci pénzforgalmi szolgáltatásokról és a 97/7/EK, a 2002/65/EK, a 2005/60/EK és a 2006/48/EK irányelv módosításáról és a 97/5/EK irányelv hatályon kívül helyezéséről

bonyolultságát mutatja az is, hogy az irányelv megjelenése előtti egyeztető tárgyalások a tervezetthez képest hosszabb időt vettek igénybe. Ez a csúszás megnehezítette a bankok számára a SEPA termékek időben történő bevezetését. Különösen befolyásolta az SDD bevezetésének tervezett határidejét, mivel a PSD átültetése egy adott nemzeti jogrendszerbe előfeltételét képezte az SDD alkalmazásának. Az elkészült irányelv hatással van, illetve érinti az összes létező fizetési terméket és szolgáltatást mind euróban, mind pedig az euró övezeten kívüli uniós tagállamok pénznemében.

A PSD honosítása az eredeti 2009. november 1-i határidővel a tagállamok jelentős részében megtörtént és ez a tény további lökést adhat a SEPA fizetési módok elterjedésének.

3. Bevezetési ütemterv

Az EPC három szakaszra osztotta az egységes euró fizetési övezet megvalósítását.

- Első fázis 2006-ig: tervezés és előkészítés.
- Második fázis 2007-2008: megvalósítás és bevezetés.¹⁴
- Harmadik fázis 2008-2011: párhuzamos működés és fokozatos átállás.

Az elemzők szerint az euró övezeti országok esetében a SEPA instrumentumok bevezetése megközelíti az euróra való átállás érdekében tett erőfeszítéseket.

Az euró zónán kívüli országok a SEPA teljes jogú tagjai, ugyanakkor ezekben az országokban a SEPA fizetési módok meghonosításánál figyelemmel kell lenni egyrészt a nemzeti fizetőeszközökkel működő alpinfrastruktúrák jelenlegi elvárások szerinti, hosszabb távú (az euró bevezetéséig tartó) elérhetőségére, másrészt fel kell készülni az EU piaci környezet elvárásainak rugalmas teljesítésére is. A SEPA fizetési módok bevezetésére vonatkozó határidők ezekben az országokban nem olyan szorosak, mint az euró övezetben.

A felkészülési tervekben országunk euró átállási tervére is figyelemmel kell lennünk.

A magyar kormány 1071/2007.(IX.21.) sz. határozatában rendelkezik az euró gyakorlati bevezetésével kapcsolatos felkészülés megkezdéséről és szervezeti kereteiről. A Nemzeti Átállási Terv¹⁵ célkitűzéseinek ismeretében a SEPA átalakítás ütemterve a korábbiakhoz képest részletesebben határozható meg, de továbbra is jelentős bizonytalanságot jelent a hiteles céldátum hiánya.

A SEPA megvalósításának irányítását és felügyeletét - a feladat összetettsége miatt - minden országban nemzeti szervezetek végzik.

¹⁴ Az SDD bevezetésének időpontja 2009. november 1., az SCT 2008.január 28-án indult.

¹⁵ Bővebben a II.3. pontban.

4. Elvárások a nemzeti szervezetekkel szemben

A nemzeti szervezetek feladata annak meghatározása, hogy a jelenleg használt pénzforgalmi termékek milyen ütemezés, szabályrendszer és technológiai támogatottság mellett kerülnek át részben vagy egészben a szabványosított SEPA fizetési módok körébe.

Ezen testületek feladata meghatározni azon termékek körét is, amelyeket a SEPA fizetési módok kiváltak. Döntenie kell arról is, hogy mely fizetési formák maradnak meg változatlanul, nemzeti sajátosságként.

A SEPA átállás ütemét nagymértékben befolyásolja az adott ország infrastruktúrája, valamint a piaci szereplőknek az új instrumentumok elfogadása és használata iránti fogadókészsége, magatartása.

Természetesen a cél az, hogy az átmeneti időszak, a régi és új termékek együttélése a lehető legrövidebb legyen. Ennek határidejét azonban az új fizetések piaci fogadtatása határozza meg, amelyben a legfontosabb tényező az, hogy az új termékek elérhetősége, ára, felhasználó barátsága, valamint teljesítési feltételei a régi termékekkel összehasonlítva további előnyöket nyújtson az ügyfelek számára. A piac által vezérelt bevezetés miatt rendkívül fontos feladata a nemzeti szervezetnek a felhasználók (piaci szereplők, kormányzat) felé történő rendszeres, érdemi kommunikáció és elvárásaik, igényeik figyelemmel kísérése.

Ugyanakkor az eddigi tapasztalatok alapján bebizonyosodott, hogy a SEPA átállás ütemezését nem lehet pusztán a piaci fogadtatás alapján meghatározni. A SEPA nyújtotta gazdasági és társadalmi előnyök akkor realizálhatók a leghatékonyabban, ha az átállás viszonylag rövid időn belül megtörténik. Ezért a piaci realitásokat és ügyfél attitűdöket is messzemenőkig figyelembe véve, de szükséges jogalkotói eszközökkel is támogatni az átállás minél korábbi lebonyolítását.

A nemzeti szervezeteknek munkálkodniuk kell továbbá azon, hogy a megfogalmazott igények az EPC munkacsoportjaihoz is eljussanak és az új termékek kialakításakor, vagy a fizetési modellek nemzeti véleményezésekor figyelembe vegyék azokat.

II. A SEPA és Magyarország

1. A SEPA fizetési módok bevezetése Magyarországon

A SEPA fizetési módok hazai bevezetését az euró zóna országaitól eltérő helyzetünkre tekintettel kell megterveznünk. Nem hagyhatjuk figyelmen kívül azt, hogy a belföldi fizetési forgalomhoz viszonyítva nagyságrendekkel kisebb ügyletszámot képviselő euró átutalások (amelyek függetlenül attól, hogy országon belüli, vagy országhatáron átnyúló tranzakciók) nem a belföldi pénzforgalomban kerülnek elszámolásra. Minden bankközi euró fizetés elszámolásához határon kívüli közvetítők, elszámolási rendszerekre van szükség. Nincs különbség a belföldi és a nemzetközi euró fizetések között azok technikai hátterét, a hozzájuk kapcsolódó ügyintézését, sem azok költségeit illetően. Ezt a SEPA fizetési módok magyarországi bevezetése sem változtatja meg érdemben. Ezek a tranzakciók, az euró hazai bevezetésétől automatikusan belföldi fizetéseknek minősülnek majd.

Magyarországon a bankok jelenleg vagy az MNB-n keresztül, vagy tulajdonló/szerződött bankjukon keresztül kapcsolódnak az európai elszámolási rendszerhez (EBA STEP2), amely az SCT bevezetések az elszámolások csatornája is lesz. Ennek következtében a SEPA fizetési módok bevezetését is vagy a szabványkönyveknek megfelelő termékek fejlesztésével és SEPA kompatibilis csatlakozási pont megválasztásával, vagy tulajdonos bankjukon keresztül, azok technológiájára támaszkodva intézhetik meghatározott eljárásrendek szerint.

A SCT bevezetése – összhangban az európai ütemezéssel – Magyarországon is 2008. január 28-án, az SDD-é pedig 2009. november 2-án kezdődött meg. A bevezetésről a nem euró környezet sajátosságai miatt bankszektor szintű (nemzeti) döntés nem született. A bevezetés, illetve a megfelelés deklarálása a bankok egyéni felelőssége. A magyarországi hitelintézetek önállóan határozzák meg, hogy mikor és milyen módon biztosítják saját megfelelésüket és elérhetőségüket, de egyöntetűen kinyilvánítják törekvésüket a mielőbbi elérhetőségre. Törekcsenek továbbá arra, hogy az SCT ügyfelek számára elérhető legyen, előkészítve ezáltal Magyarországon az euró bevezetése után egyöntetűen alkalmazandó fizetési mód megismerését és elterjesztését.

Az SDD 2009. november 2-i bevezetése lehetőséget adott a magyar hitelintézeteknek is, hogy ehhez a fizetési módhoz csatlakozzanak, ahogy erre már példa is van.

A magyarországi bankok arra törekednek, hogy a náluk számlát vezető ügyfelek által euróban megadott fizetési megbízásokat, amennyiben azok megfelelnek a SEPA szabályoknak, SEPA tranzakcióként bonyolítsák le egymás között (felkészültségük függvényében).

A fentiek nem vonatkoznak azon tranzakciókra, melyek adattartalmuk vagy más jellemzőik miatt alkalmatlanok SEPA fizetési módként történő feldolgozásra, így ezek továbbra is az egyéb devizanemekben, vagy az Európai Unión kívüli relációkban intézett devizafizetésekkel tekintendők azonosnak.

2. Magyarország Nemzeti SEPA Terve

Magyarország Nemzeti SEPA Tervének (MNST) első változatát a hitelintézetek, a Magyar Nemzeti Bank, valamint a Magyar Bankszövetség szakértőiből álló ad hoc munkacsoport állította össze, és a magyar Nemzeti SEPA Bizottság hagyta jóvá.

2008. első negyedévében, a hivatalos cégbejegyzési eljárásokat követően, megkezdte tevékenységét a Magyar SEPA Egyesület. Megalakulását követően azok az egységes euró fizetési övezettel kapcsolatos feladatok, amelyeket addig a hazai banki közösség különféle szerveződései láttak el, egy helyre koncentrálnak, így az MNST további gondozása is az MSE tevékenységi körébe tartozik.

Az MNST 1.0 verziójának elfogadása óta eltelt időszak pénzforgalmi fejleményei mind európai mind magyarországi vonatkozásban a terv újabb változatának elkészítését indukálták. Ezek a fejlemények a következők:

- Az SCT és SDD gyakorlati alkalmazása.
- A Magyar SEPA Egyesület megalakulása.
- Elkészült a Nemzeti Készpénzterv.
- A Nemzeti Átállási Terv (euró) első felülvizsgálatának elkészülte.
- Felmerült a SEPA szabványok adaptálása a belföldi forint pénzforgalomban.
- A Payment Services Directive magyarországi honosítása 2009. november 2-i hatállyal megtörtént (Pénzforgalmi Törvény, MNB rendelet).
- Az EC 2560/2001. sz. rendeletet 2009. november 2-i hatállyal felváltotta az EC 924/2009. sz. rendelet, amely az SDD elérhetőség vonatkozásában konkrét határidőt ír elő az euró-zónán kívüli országok számára is (2014.november 1.).

Magyarország, mint az Európai Unió tagja, de mint euró zónán kívüli ország, helyzetéből fakadóan az alábbi szempontok figyelembevételével készítette el és gondozza az MNST-t:

- Az euró majdani bevezetése Magyarországon előreláthatóan a SEPA fizetési módok teljes, a belföldi pénzforgalomra is kiterjedő bevezetését is maga után vonja majd, így az euró átállás és a SEPA migráció időben szorosan összekapcsolódik.
- Az MNST jelen formájában továbbra is stratégiai elkötelezettségünk kifejezésének eszköze, az euró átállásra és a SEPA migrációra való fokozatos felkészülésünk alapidokumentuma. Ugyanakkor jelen verzió már kitér azoknak a feladatoknak a számbavételére is, amelyek az euró bevezetés céldátumának ismerete nélkül is végrehajthatóak jogszabályi kötelezettség vagy önálló kezdeményezés alapján.
- Az MNST folyamatos felülvizsgálat és bővítés tárgyát képezi. Ennek a feladatnak az ellátása a Magyar SEPA Egyesület hatáskörébe tartozik.
- A terv alapján a Magyar SEPA Egyesület kiemelt feladata a SEPA átállás stratégiai és gyakorlati megvalósításában érintettek (stakeholderek) megismertetése a SEPA célokkal és elkötelezettségük megteremtése.

A terv jelen változata kiegészült Magyarország SEPA útitervével (2.sz. melléklet). Az útiterv a már ismert feladatokat, valamint a döntésre váró kérdéseket foglalja magában, hivatkozva a terv megfelelő fejezeteire.

3. A Nemzeti Átállási Terv¹⁶ (euró)

Magyarországnak jelenleg nincs euró bevezetési céldátuma. Ettől függetlenül a feladatok sokszínűségére, mélységére és időigényére tekintettel a Kormány elindította a gyakorlati felkészülést és 2007. szeptember 12-én döntött a Nemzeti Euró Koordinációs Bizottság (NEB) felállításáról. A NEB elnöke a pénzügyminiszter, társelnöke pedig a Magyar Nemzeti Bank elnöke. A NEB tevékenységébe az állami szerveken kívül az érdekképviseltek, szakmai szövetségek és civil szervezetek is aktívan bekapcsolódtak.

Széleskörű szakmai egyeztetést követően a NEB elkészítette a Nemzeti Átállási Terv (NÁT) első változatát, amely az egyes gazdasági szereplők és szakterületek feladatait, az euró bevezetése kapcsán releváns jogszabályi változásokat veszi számba, valamint ajánlásokkal segíti a magán- és közszféra átállását. A közelmúltban elkészült a NÁT első felülvizsgálata is.

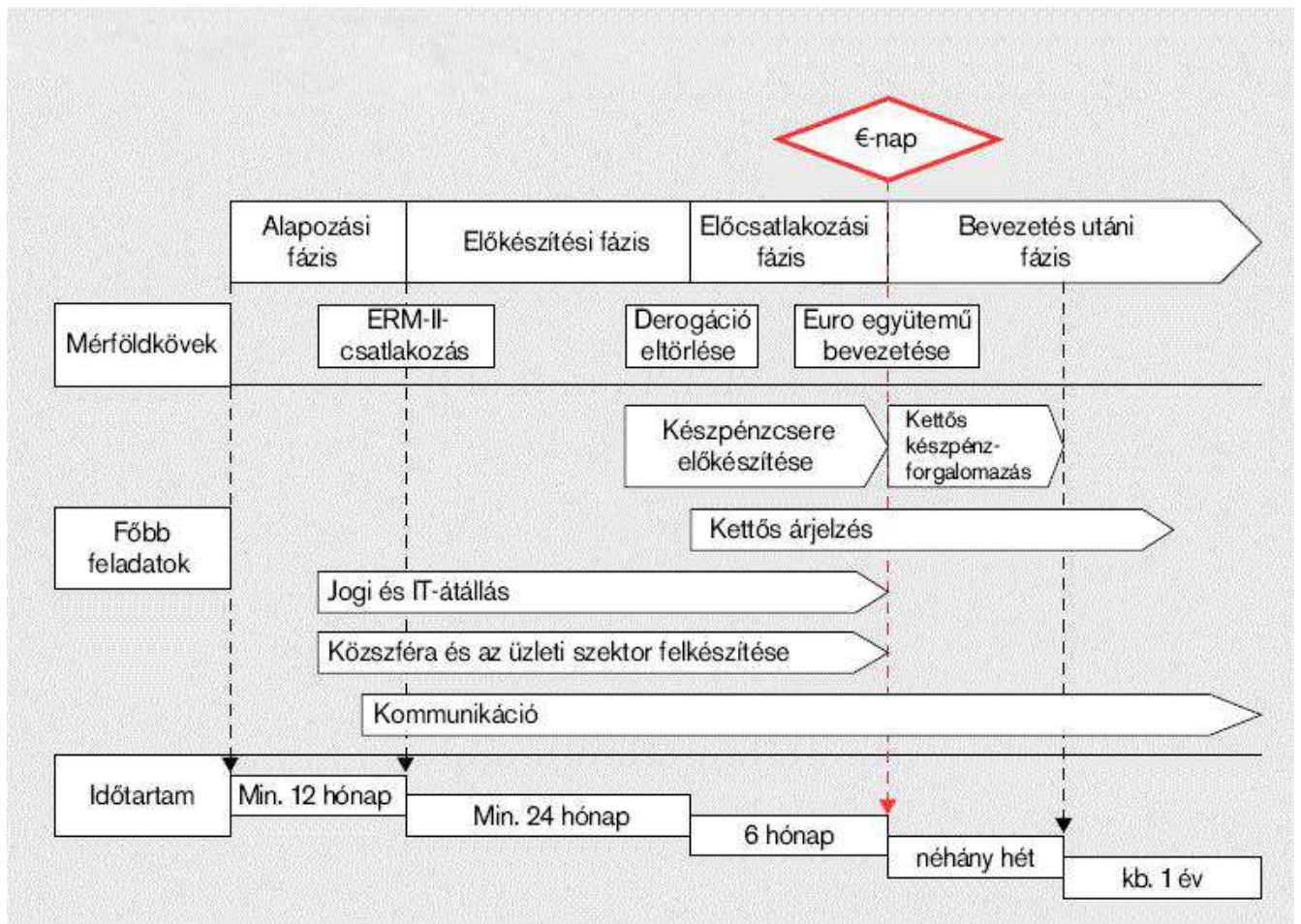
A NÁT rögzíti az euró bevezetés legfontosabb alapelveit. Többek között azt, hogy Magyarország egy ütemben vezeti be majd be az eurót, Az alapelveket a lenti ábra szemlélteti.

A NEB az egyes gazdasági szereplők, illetve szakterületek szerint albizottságokat hozott létre. A hitelintézeteket a Pénzügyi Szektor Albizottságban (PSZAB) a Bankszövetség képviseli. A Magyar SEPA Egyesület ugyancsak a Bankszövetségen keresztül vesz részt a munkában.

A NÁT hivatkozást tartalmaz a SEPA magyarországi bevezetésére is. Eszerint a NEB a SEPA átállásról, annak mindenkori státuszáról, valamint a Magyar SEPA Egyesületben folyó tevékenységről származó információkat kulcsfontosságúnak ítéli meg az euró bevezetése szempontjából.

¹⁶ A NÁT mindenkori aktuális verziója az MNB (www.mnb.hu) és a PM (www.pm.gov.hu) honlapján olvasható.

NÁT ütemezés



III. Magyarország Nemzeti SEPA Tervének végrehajtását irányító intézményrendszer

1. A magyar Nemzeti SEPA Bizottság és a Magyar SEPA Egyesület

1.1 A magyar Nemzeti SEPA Bizottság

A magyar pénzforgalom fejlesztése érdekében 2003. óta működő Fizetési Rendszer Tanács 2007. október 9-i rendkívüli ülésén létrehozta a Nemzeti SEPA Bizottságot, mint a SEPA ügyekkel kapcsolatos önálló döntéshozó fórumot. Az NSB – amely a hazai pénzforgalom legjelentősebb bankjait tömörítette - megalakulásával egyidejűleg megkezdte Magyarország Nemzeti SEPA Tervének elkészítését önálló munkacsoport formájában. Határozatot hozott továbbá egy önálló, magyar SEPA szervezet megalakításáról.

A Magyar SEPA Egyesület 2008. májusi hivatalos megalakulásával az NSB befejezte működését.

1.2. A Magyar SEPA Egyesület¹⁷

Az Európai Fizetési Tanács (EPC) egyik legfontosabb követelménye, hogy minden EU tagállamban hozzanak létre Nemzeti SEPA Szervezetet, amelyik a SEPA átállási folyamat nemzeti szervezője, felelőse. A szervezet legfontosabb feladata, hogy meghatározza azt az ütemet és módot, amely szerint a SEPA fizetési módok és eljárások valamint infrastruktúra felváltja a korábbi azonos funkciójú nemzeti pénzforgalmi eszköztárat.

Az EPC ugyanakkor nem fogalmazott meg elvárásokat a szervezet jogi formáját, működését, tagsági viszonyait illetően, nagyfokú szabadságot hagyva az egyes nemzeti bankközösségeknek e kérdésben.

2008. májusában a magyarországi pénzforgalomban legnagyobb részesedést képviselő 11 hitelintézet (rendes tagok), valamint a Magyar Bankszövetség és a Magyar Nemzeti Bank (támogató tagok) alapításával létrejött a Magyar SEPA Egyesület (MSE), amelyhez további 4 hitelintézet, a Giro Elszámolásforgalmi Zrt., valamint támogató tagként a Pénzügyi Szervezetek Állami Felügyelete (PSZÁF) és a Miniszterelnöki Hivatal (MEH) is csatlakozott.

1.2.1 A Magyar SEPA Egyesület céljai

Az Egyesület legfőbb célja a SEPA fizetési módok fejlesztésének és magyarországi bevezetésének támogatása. A szervezet meghatározza azt az ütemet és módot, amely szerint a SEPA fizetési módok, eljárások és infrastruktúra felváltják a korábbi, azonos funkciójú nemzeti eszköztárat. Tagjai olyan közös alapelvek és szabályok kialakításán

¹⁷ A Magyar SEPA Egyesületről bővebb információk a www.sepahungary.hu honlapon találhatóak.

dolgoznak, amelyek a SEPA-t alkotó fizetési módok fejlesztését szolgálják, figyelembe véve a magyar pénzforgalmi rendszer sajátosságait. A szervezet a SEPA követelményeknek való megfeleléssel kapcsolatos technikai átállás egyeztetésének színtere is.

Az Egyesülethez bármely szervezet csatlakozhat, amely fontosnak tartja, hogy a SEPA instrumentumok magyarországi bevezetésében, valamint elterjesztésében szerepet vállaljon, és ezzel kapcsolatos véleményt fogalmazzon meg. A csatlakozás feltétele a Magyar SEPA Egyesület Alapszabálya, valamint a Magyarország Nemzeti SEPA Tervében vállalt célkitűzések elfogadása, ennek végrehajtásában való közreműködés, valamint a tagsággal járó éves díjfizetési kötelezettség teljesítése (rendes tagok esetében). A Magyar SEPA Egyesület fontos feladatának tekinti a SEPA fizetési módokkal kapcsolatos kommunikáció megszervezését, a gazdasági élet szereplőinek folyamatos tájékoztatását, és az egyes SEPA fizetési módokhoz, szabványokhoz, elszámolási rendszerekhez csatlakozni kívánóknak nyújtandó jogi segítségnyújtást. Az Egyesület nemzetközi kapcsolatot tart fenn az EPC-vel (European Payments Council), és annak szerveivel, munkacsoportjaival, valamint más nemzeti SEPA szervezetekkel.

Mivel a SEPA jelenleg önszabályzó folyamat, ezért az átállásban résztvevők érdeke, hogy a folyamat legfőbb alkotói, a pénzforgalmi szolgáltatók, minél nagyobb számban képviseltessék magukat a szervezetben. A folyamat sikerét nagyban meghatározza az is, hogy a szolgáltatás használóinak képviselői (vállalkozói és fogyasztói érdekképviselők, legnagyobb szolgáltató vállalatok) és az érintett állami szereplők (szabályozó hatóságok, Felügyelet, Államkincstár) is bekapcsolódnak szervezet munkájába, hogy az őket érintő kérdésekben akár a szervezet tagjaként, akár megfigyelőként döntési szerephez jussanak.

1.2.2 A Magyar SEPA Egyesület szervezete

Plenáris Ülés

A Magyar SEPA Egyesület legfelső döntéshozó szerve a Plenáris Ülés, amelyen minden alapító és csatlakozó tag 2-2 meghatalmazottja képviseli intézményét. A Plenáris Ülésen a támogató tagok is jogosultak részt venni, tanácskozási és javaslattevési joggal.

Tanács

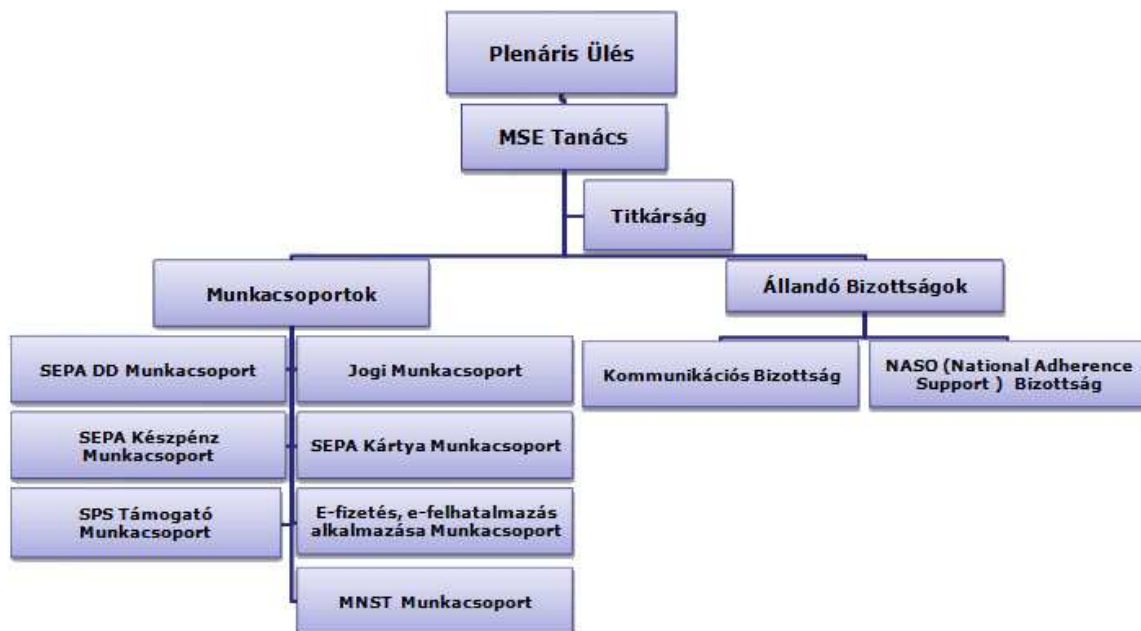
A Tanács a Magyar SEPA Egyesület ügyintéző és képviseleti szerve. Teljes körű döntési jogkörrel rendelkező rendes tagjait a Plenáris Ülés évente nyílt szavazással választja meg. A Tanács munkájában javaslattevési és tanácskozási joggal vesznek részt a támogató tagok, valamint az EPC Plenáris ülésén résztvevő magyar képviselő. Elnökét és két alelnökét évenként a Tanács választja meg saját tagjai közül.

Titkárság

A Magyar SEPA Egyesület működését a Titkárság segíti. Fő feladata szervezet működésével összefüggő szervezési és adminisztratív tevékenység ellátása. A Titkárság szakmailag koordinálja az EPC által továbbított feladatokat, felügyeli a Kommunikációs Bizottság munkáját és interaktívan szervezi a MSE és az EPC munkacsoportokba delegált tagok tevékenységét.

Bizottságok és munkacsoportok

A bizottságok és a munkacsoportok olyan, az EPC működési struktúrájához és munkájához igazodó szervek, amelyek a SEPA fizetési módok kapcsán felmerült kérdésekben döntés előkészítő és véleményező feladatokat látnak el. A munkacsoportok dolgozzák és alakítják ki a hazai bankközösség SEPA instrumentumok magyarországi bevezetésével kapcsolatos szakmai álláspontját, és képviselik azt különböző nemzetközi fórumokon, valamint a magyar törvények, jogszabályok előkészítése során.



A szervezet tevékenységének vezérfonalát a tagjai által kidolgozott, elfogadott és folyamatosan aktualizálendő Magyarország Nemzeti SEPA Terve (MNST) adja. Elsődlegesen ennek a tervnek a végrehajtása a szervezet célja. Az alapfeladatok mellett számos, a szervezet speciális jellegéből adódó, alábbiak szerinti feladatot is teljesítenie kell a Magyar SEPA Egyesületnek:

- szervezi a SEPA nemzeti kommunikációját,
- kapcsolatokat tart fenn, kiemelten az EPC-vel (s annak szerveivel, munkacsoportjaival) és más nemzeti SEPA szervezetekkel,
- jogi segítséget nyújt az egyes SEPA fizetési módokhoz, szabványokhoz, elszámolási rendszerekhez csatlakozni kívánóknak (ideértve a NASO szervezetét is).

1.3 A SEPA fizetési módokhoz kapcsolódó adatszolgáltatási feladatok

A SEPA modellek közül az SCT 2008. január 28. óta a magyarországi hitelintézetek ügyfelei számára is elérhető. Az új pénzforgalmi termék elterjedését természetesen nyomon kell követni, egyrészt az uniós és hazai szervezetek információs igényének kielégítése céljából, másrészt az elterjedést segítő további intézkedések meghozatala érdekében.

2009-ben és 2010-ben az SCT euró forgalomhoz viszonyított hányadát önkéntes adatszolgáltatás formájában adják meg a magyarországi bankok, a Magyar Nemzeti Bank közreműködésével.

Szükséges azonban az adatszolgáltatás kiterjesztése az összes hazai pénzforgalmi szolgáltatóra és intézményre. Az adatszolgáltatás megvalósítására több alternatívát is meg kell vizsgálni 2010. folyamán (pld. MNB előírás, más szakmai szervezet által történő adatgyűjtés).

Az SDD esetében ilyen jellegű adatszolgáltatás előírása akkor válhat szükségessé, ha több magyar résztvevője lesz a modellnek.

1.4 A SEPA magyarországi elterjedését támogató kommunikációs eszköztár

A Magyar SEPA Egyesület 2008. áprilisi megalakulásával lehetővé vált a SEPA kezdeményezés egyik alapvető sikertényezőjének számító kommunikációs stratégia kialakítása és megvalósítása az alábbiak szerint:

A SEPA kezdeményezés – mint minden akcióterv – csak akkor érheti el célját, ha a megfogalmazott célokat sikerül világos formába önteni, vagyis az adekvát módon megfogalmazott üzeneteket sikerül a megfelelő csatornákon keresztül a megfelelő célcsoportokhoz eljuttatni.

A hatékony kommunikációs tevékenység megszervezéséhez szükséges az MSE elnökségének, valamint a szakmai munkabizottságok javaslatainak megismerése. A kommunikációt nagymértékben megkönnyíti, hogy 2008-ban a Kommunikációs Bizottság kialakította a hatékony kommunikációhoz szükséges csatornákat, továbbá hogy megkezdte működését a Titkárság.

A kommunikációs feladatoknak illeszkedniük kell a Tanács által elfogadott középtávú stratégiába. Az MSE kommunikációs feladatainak

- kapcsolódniuk kell az EPC által meghatározott és azonosított kommunikációs ütemtervekhez, javaslatokhoz,
- elő kell segíteni az MSE munkacsoportok által készített munkaanyagok megismertetését,
- általában növelni kell a SEPA ismertségét, elfogadottságát,
- a pénzügyintézeteket folyamatosan tájékoztatni kell és fel kell készíteni a SEPA fizetési módok alkalmazására,
- a SEPA-t meg kell ismertetni a felhasználókkal, előnyeit tudatosítani szükséges,
- a szélesebb közvéleményt is folyamatosan kell tájékoztatni.

Cél az alábbiakban ismertetett kommunikációs alapelvek és az ezekből levezetett üzenetek továbbítása a meghatározott célcsoportok felé. A Kommunikációs Bizottság kidolgozta az akciótervet, meghatározta a célcsoportokat, valamint a kapcsolódó kommunikációs eszköztárat és csatornákat.

Fontos hangsúlyozni, hogy ezek nem „kőbe vésett” alapelvek. A kommunikációnak rugalmasan kell reagálni minden változásra, és ennek megfelelően folyamatosan újra kell fogalmaznia a célokat, az eszközöket.

Kommunikációs alapelvek

- A SEPA előbb vagy utóbb a legtöbb magyar állampolgárt és magyarországi gazdasági szereplőt érinti, ezért fontos, hogy a megfelelő időben, gondossággal, mértékben és formában jusson hozzá mindenki az őt érintő információhoz.
- Az üzeneteknek egyszerűeknek, közérthetőnek és célcsoport-specifikusnak kell lenniük.
- Együtt kell működni a Nemzeti Euró Koordinációs Bizottsággal (NEB), mivel a két téma (SEPA és a magyarországi euró bevezetés) közel áll egymáshoz.

Kommunikációs célok

- A SEPA-t minél többen ismerjék meg és használják.
- A bankközi pénzforgalom népszerűsítése a készpénzzel szemben.
- Az európai integráció népszerűsítése.
- Az MSE tevékenységének bemutatása.
- Tagtoborzás (a bankok illetve az egyéb felhasználók, „stakeholderek” körében).

Kommunikációs üzenetek

- Könnyebbé váló euró átutalások Magyarországon is, és már az euró bevezetés előtt.
- Európai újdonságról van szó.
- Előny a hazai fogyasztóknál.
- Egész Európa belföld lesz.

Célcsoportok

- MSE munkabizottságai.
- Hitelintézetek.
- Pénzforgalmi intézmények.
- Magyar Államkincstár.
- Hatóságok (különösen Igazságügyi és Rendészeti Minisztérium, Pénzügyminisztérium, Nemzeti Fejlesztési és Gazdasági Minisztérium).
- Nagyvállalatok, szolgáltatók, beszedők.
- Lakosság, fogyasztók.
- Nemzetközi partnerek (más országok nemzeti SEPA szervezetei, az EPC Titkársága, az Európai Központi Bank).

Akciótervek

- Sajtótájékoztatók szervezése, közlemények kiadása a legfontosabb SEPA mérföldkövekről, fejleményekről, eseményekről.
- A www.sepahungary.hu honlap folyamatos frissítése.
- Információs anyagok, naptárak, kiadványok készíttetése.
- Konferenciák, előadások, workshopok, tréningek, szervezése. illetve azokon való előadások megtartása.
- Közvetlen konzultáció a vállalati szférával és más felhasználókkal.

Kommunikációs eszközök és csatornák

- Média kapcsolatok.
- Direkt kommunikáció (konferenciák, előadások, workshopok, tréningek, prezentációk, stb.).
- Reklám és promóciós anyagok (saját illetve EPC anyagok).
- MSE honlap (www.sepahungary.hu).
- Promóciós anyagok és reklámprogram.
- Egyéb euró átállási akciók/kampányok koordinálása.

IV. SEPA fizetési modellek és egyéb termékek

A SEPA átutalás (SEPA Credit Transfer), bevezetésével 2008. január 28-tól megkezdődött az Egységes Euró Fizetési Övezet – SEPA (Single Euro Payments Area) gyakorlati megvalósítása.

Az európai pénzforgalmi szolgáltatók és pénzforgalmi intézmények az SCT modellhez önkéntes alapon csatlakozhatnak. Valószínűsíthető azonban, hogy a közeljövőben akár jogszabályi előírás születhet a migráció felgyorsításáról és egy konkrét véghatáridő kitűzéséről.

A SEPA beszedés (SEPA Direct Debit) 2009. november 2-i bevezetésével a SEPA újabb fontos mérföldkövéhez érkezett el.

Az SCT modellel ellentétben az SDD esetében jogszabály rendelkezik a kötelezett banki szerepkörben történő elérhetőségének biztosításáról mind az euró zónabeli (2010. november 1.), mind a zónán kívüli (2014. november 1.) tagállamok esetében.

Mint valamennyi európai pénzintézet, a magyarországi bankok is önállóan határozzák meg, hogy mikor és milyen módon biztosítják részvételüket a SEPA-ban, de kinyilvánították azon szándékukat, hogy a csatlakozást 2008. január 28-tól, illetve 2009. november 2-től folyamatosan végrehajtsák.

1. SEPA átutalás – SEPA Credit Transfer (SCT)

2008. január 28-án bevezetésre került a SEPA átutalási (SCT) szolgáltatás, amely a vonatkozó EPC Rulebook szerint egységes szolgáltatási szintet, időkeretet és technikai szabványnak történő megfelelést jelent¹⁸. E lépéssel megvalósult a SEPA egyik fizetési módja.

A magyarországi hitelintézetek – fentebb jelzett törekvéseikkel összhangban – támogatják, és előnyben részesítik a SEPA átutalás használatát a SEPA-n belül. A konstrukció üzleti szempontból legfontosabb elemei:

- a tranzakciók devizaneme EUR,
- a megbízásban a kedvezményezett számlaszámát IBAN formátumban kell megadni,
- a megbízás végrehajtásához szükséges a kedvezményezett bankjának BIC-je, amit az átutaló bankja ügyfelétől kap, vagy az IBAN alapján maga képezi,
- a tranzakcióhoz kapcsolódó költségek viselésére vonatkozóan választási lehetőség nem áll rendelkezésre, mind a megbízó mind a kedvezményezett a saját banki költségeit viseli,
- a megbízás nem tartalmazhat egyedi eljárásmodra vonatkozó instrukciót.

A SEPA átutalás alkalmazása a belföldi euró fizetési forgalomban fontos és jövőbe mutató megoldást kínál fizetési megbízások a lebonyolítására, hangsúlyossá téve az eddigi belföldi és SEPA-n belüli viszonylatban teljesített átutalások azonos jellegét és feltételeit.

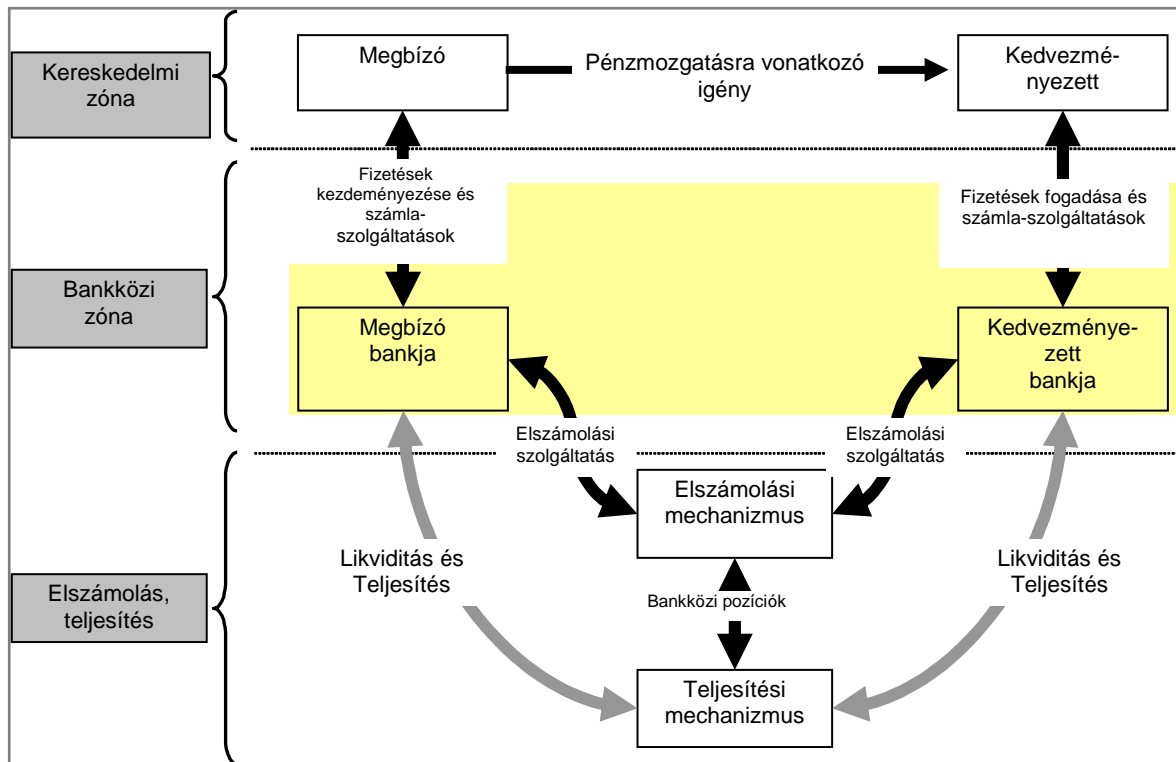
¹⁸ Az SCT-hez csatlakozó bankok listája az EPC honlapján; www.europeanpaymentscouncil.eu olvasható

Az alábbi táblázat összefoglalja, mely átutalási típusokat érinti, és melyeket nem a SEPA átutalás bevezetése Magyarországon.

	<i>Jelenlegi magyarországi pénzforgalmi instrumentumok</i>	<i>SEPA pénzforgalmi instrumentumok</i>	<i>Megjegyzések</i>
<i>Forint*</i>	Giro átutalás	a SEPA hatókörén kívül esnek	A SEPA üzenetszabványok forint forgalomba történő bevezetése tervezés alatt áll
	VIBER átutalás	a SEPA hatókörén kívül esnek	
	Egyéb papíralapú instrumentumok (csekk, készpénzátutalási utalvány, stb.)	a SEPA hatókörén kívül esnek	
	Forintátutalás külföldi viszonylatban	a SEPA hatókörén kívül esnek	
<i>euró</i>	Euro átutalás belföldi viszonylatban	SEPA Credit Transfer (SEPA átutalás)	Ezen fizetési ügyletek egységesen külföldi pénzügyi intézetekkel létesített számlakapcsolatokon keresztül kerülnek lebonyolításra, illetve elszámolásra.
	a SEPA előírásainak megfelelő euro átutalás más EU-tagállamok, valamint Izland, Monaco Liechtenstein, Norvégia és Svájc viszonylatában		
	a SEPA előírásainak nem megfelelő, valamint egyéb viszonylatban lebonyolított euró átutalások	a SEPA hatókörén kívül esnek	
<i>Egyéb</i>	Belföldi viszonylatban, egyéb devizában bonyolított átutalás	a SEPA hatókörén kívül esnek	
	Külföldi viszonylatban, egyéb devizában bonyolított átutalás	a SEPA hatókörén kívül esnek	

**A forint fizetési forgalomra a SEPA bevezetése rövidtávon nincs kihatással, de az euró magyarországi bevezetését megelőzően célszerű a forint fizetések üzenetszabványait és lebonyolítási mechanizmusait közelíteni a SEPA modellhez.*

A SEPA átutalási modell olyan fizetési mód, amely az euróban denominált átutalásokra közös szabály- és eljárásrendszert határoz meg. Ez azt a közös szolgáltatási szintet és időkeretet jelenti, amelyet a modellben részt vevő pénzügyi intézményeknek a SEPA átutalások lebonyolításánál minimálisan be kell tartaniuk.



A SEPA átutalási modell jellemzői:

- a SEPA-n belüli elérhetőség – minden ügyfél elérhető*;
- a teljes összeget jóváírják a kedvezményezett számláján;
- az átutalásnak nincs értékhatára¹⁹;
- a maximális teljesítési idő 2009. november 1-től 2 munkanap, 2012. január 1-től 1 munkanap**;
- az IBAN-t és a BIC-et használják a számlák azonosítására;
- a visszautasított és visszaküldött átutalásokra átfogó szabályok vonatkoznak;
- külön tranzakció-azonosító mező áll az ügyfelek rendelkezésére, amit végponttól végpontig el kell juttatni
- Strukturált, vagy szabad formátumban 140 karakteren adható közlemény, amit a kedvezményezett mindenkor csonkítás nélkül megkap.
- Az átutaló és a kedvezményezett mellett feltüntethető a tényleges fizető fél és a tényleges kedvezményezett is, illetve ezek azonosítói.
- Megadható az átutalás ISO szabvány szerinti jogcímkódja

* Az átutalási periódus végén (végdátum még nincs).

** Bankközösségek, illetve egyes bankok rövidebb határidőt is vállalhatnak.

Az SCT szabályzata a bankközi téren kívüli, tehát az ügyfél⇒bank és bank⇒ügyfél viszonylatokra is meghatároz szabályokat, és szabványokat. Szabályozza az ügyfelek átutalási megbízásainak elektronikus formátumát, illetve meghatározza azokat az adatmezőket, amelyeket a kedvezményezett részére el kell, vagy kérésre el lehet, juttatni. Az SCT támogatja az átutalás ügyféltől ügyfélig automatizált, emberi kéz beavatkozásától mentes lebonyolítását, ami – összekapcsolva az elektronikus számlázás eljárásával – lehetővé teszi a vállalati vevő és szállító folyószámlák kezelésének nagyfokú

¹⁹ A modell nem határoz meg értékhatárt, azonban a résztvevő bankok és ügyfelek között érvényesülhetnek összeghatárok.

korszerűsítését, automatizálását, ami jelentős nemzetgazdasági megtakarítást fog eredményezni.

Az SCT modell 2008. január 28-án indult. Az eddigi tapasztalatok alapján (EU szinten mintegy 4,5%-os elterjedtség (2009. szeptemberi adat), elsősorban cross-border tranzakciókra korlátozott alkalmazás) arra lehet következtetni, hogy nem elegendő csupán az önszabályozás eszközeivel élni, jogszabályi eszközökre is szükség van az elterjedés felgyorsítása érdekében. Jelenleg folyamatban van a SEPA modellek végső bevezetési határidejét meghatározó munka mind az EPC berkein belül, mind Uniós szinten.

Magyarországon már 15 hitelintézet csatlakozott a modellhez. Mennyiségi alapon a belföldi és a nemzetközi euró átutalások esetében az SCT aránya közel 20% (küldött és fogadott).

A további magyarországi penetrációt az alábbi tényezők befolyásolják jelentősen:

- piaci igények;
- SCT véghatáridő európai szintű meghirdetése;
- belföldi forint átutalások SEPA szabályok szerinti átalakítása;
- euró bevezetése.

2. SEPA beszedés – SEPA Direct Debit (SDD)

A SEPA beszedés fizetési módot 2009. november elseje előtt a nemzeti bankközösségek a tagállamok belső pénzforgalmában alkalmazták, amennyiben a tagállam pénzforgalmi joganyaga a fizetési modell bevezetését lehetővé teszi. A pénzforgalmi szolgáltatási irányelv (PSD) teljes körű, minden tagállam által történő 2009. november 1-i átvétele teszi lehetővé a modell SEPA szintű kiterjesztését.

A SEPA beszedés alapváltozatának leírása elkészült, de ezzel a modell kifejlesztésének csak az első szakasza zárult le. 2007 végén közzétették a vállalatok közötti²⁰ beszedés modelljét, és a SEPA beszedést kiterjesztő elektronikus felhatalmazás kezelési eljárás²¹ leírását.

Az alábbi táblázat összefoglalja a SEPA által érintett és figyelmen kívül hagyott beszedési formákat:

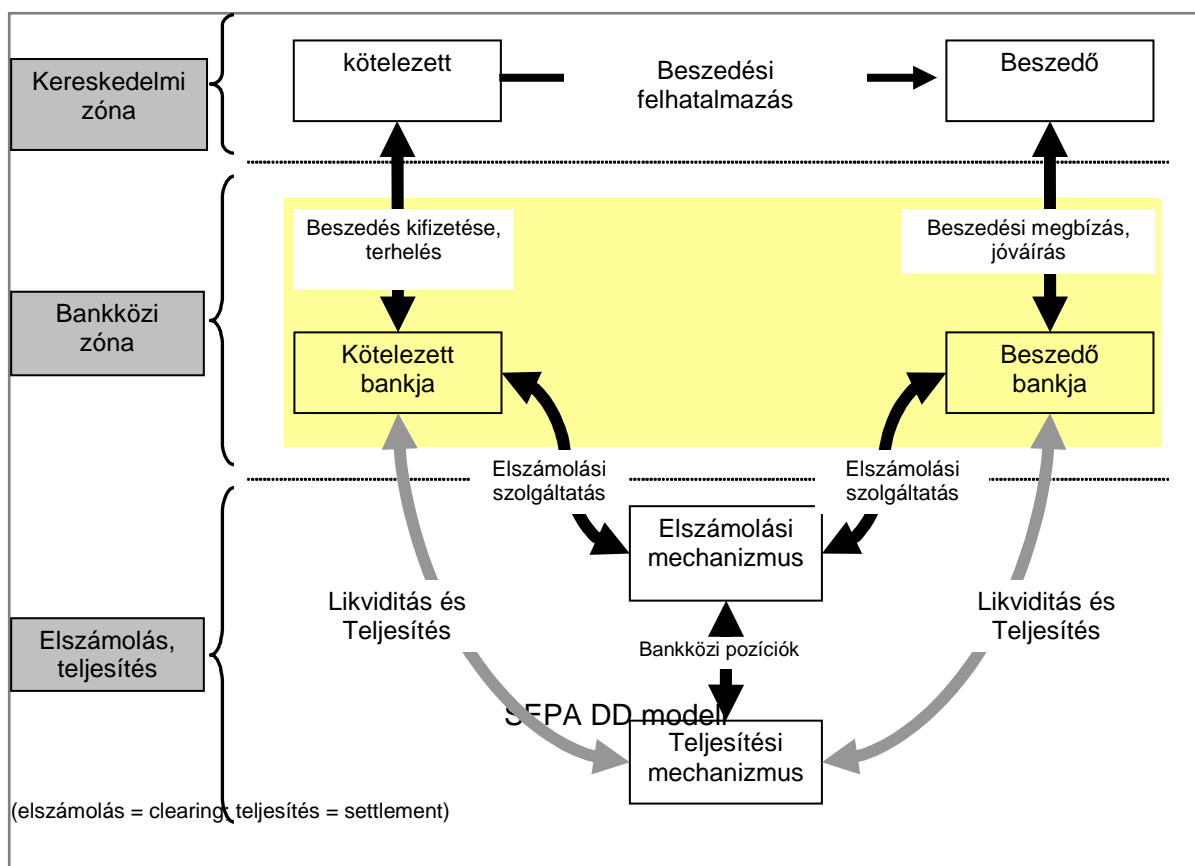
	<i>Magyarországi pénzforgalmi instrumentumok</i>	<i>SEPA pénzforgalmi instrumentumok</i>
euró	Euró beszedés EU-n belüli viszonylatban	SEPA beszedés (SEPA Direct Debit)
	Euró beszedés belföldi viszonylatban	SEPA beszedés (SEPA Direct Debit)
Forint	Csoportos beszedés	<i>a SEPA hatókörén kívül esnek</i>
	Azonnali beszedés	<i>a SEPA hatókörén kívül esnek</i>
	Határidős beszedés	<i>a SEPA hatókörén kívül esnek</i>
	Okmányos beszedés	<i>a SEPA hatókörén kívül esnek</i>
	Csekkbeszedés	<i>a SEPA hatókörén kívül esnek</i>
Egyéb	Okmányos beszedés euróban SEPA országokban	<i>a SEPA hatókörén kívül esnek</i>
	Okmányos beszedés euróban belföldön	<i>a SEPA hatókörén kívül esnek</i>
	Okmányos beszedés egyéb országok viszonylatában euróban és más pénznemekben	<i>a SEPA hatókörén kívül esnek</i>

A SEPA beszedési modell²² olyan bankközi fizetési mód, amely az euróban denominált beszedésekre közös szabály- és eljárásrendszert határoz meg. Ez azt a közös szolgáltatási szintet és időkeretet jelenti, amelyet a modellben résztvevő pénzügyi intézményeknek minimálisan be kell tartaniuk.

²⁰ Business to Business (B2B)

²¹ e-mandate

²² SEPA Direct Debit Scheme



A SEPA beszedési modell jellemzői:

- a SEPA-n belüli elérhetőség – minden ügyfél elérhető;
- a felhatalmazást a kötelezett a beszedő részére adja;
- minden felhatalmazás kötelezően egy egyedi azonosítót visel;
- a beszedő 14 nappal az esedékesség előtt értesíti a kötelezettet;
- egyszeri és első beszedés esetén legalább öt nappal, rendszeres beszedés esetén két nappal az esedékesség előtt értesül a kötelezett bankja;
- a kötelezett számlájának terhelése és az összegnek a beszedő számláján való jóváírása egyazon napon történik;
- a teljes összeget jóváírják a beszedő számláján;
- a beszedési megbízásnak nincs értékhatára²³;
- az IBAN-t és a BIC-kódot használják a számlák azonosítására;
- a beszedés letiltására, visszautasítására, visszinkasszóra, visszafizettetésére, visszavonására, visszahívására, visszautalására átfogó szabályok vonatkoznak.

A magyarországi hitelintézetek a SEPA beszedés szerinti fizetési módot a magyar gyakorlattól alapvetően különböző, eltérő kockázati profilú fizetési módnak tartják, aminek bevezetése a bankoktól és az ügyfelektől komoly felkészülést igényel. A magyarországi hitelintézetek csatlakozni kívánó része akkor fogja lehetővé tenni a SEPA beszedés szerinti fizetési modell igénybevételét, amikor azt már az euró övezetben általánosan alkalmazzák.

²³ A modell bankközi szinten nem határoz meg összeghatárt.

3. SEPA Bankkártyák – SEPA Cards Framework (SCF)

Magyarországon a pénzügyi intézmények technikailag közel állnak a SEPA Cards Framework (SCF) által előírtakhoz. A bankok fizetési kártyáikat nemzetközi kártyatársaságokkal (VISA, MasterCard, AMEX, stb.) együttműködésben bocsátják ki. Az SCF azonban számos ponton előrelépést követel a résztvevőktől. Legfontosabb feladat a teljes EMV megfelelés biztosítása 2010 végére.

Ebben a tekintetben 2009. negyedik negyedév végén jelentett adatok alapján a migrációs folyamat a következő képet mutatja:

- a 7,3 millió betéti kártya 33%-a működési fizetési funkcióval ellátott chipes kártya;
- az 1,5 millió credit/charge kártya 18%-a működési fizetési funkcióval ellátott chipes kártya;
- a négyezer-hétszáz ATM berendezés 81%-a chip olvasására alkalmas;
- a közel 57 ezer kereskedői POS berendezés 85%-a chip olvasására alkalmas;
- a tízezer bankfióki/postai POS berendezés 3%-a chip olvasására alkalmas.

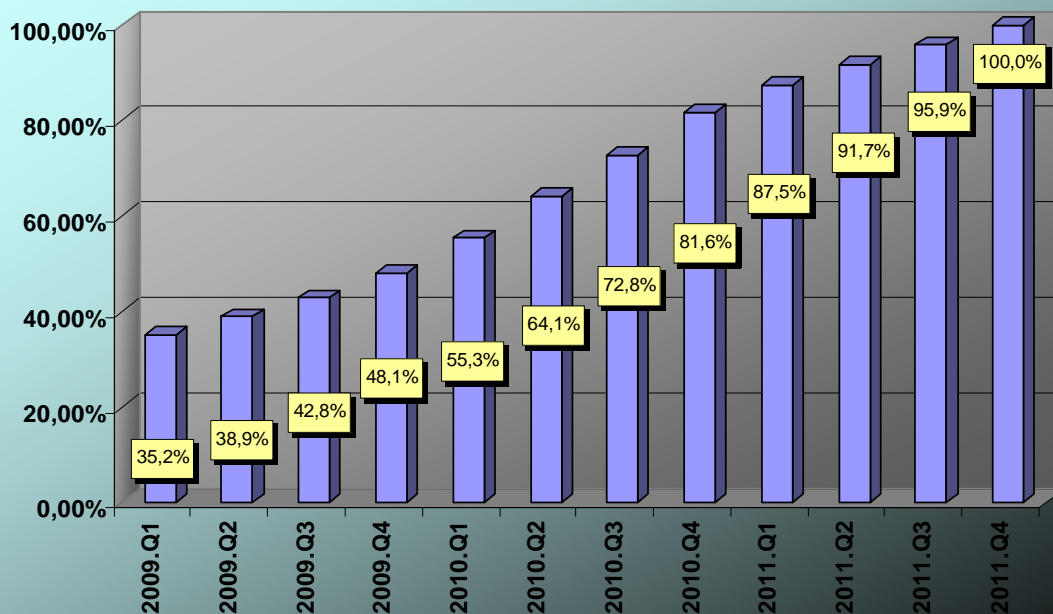
A Magyar Nemzeti Bank folyamatosan figyelemmel kíséri az átállást, mindazonáltal az SCF-ben foglaltaknak történő megfelelés biztosításáért, az Átalakítási Tervek kidolgozásáért, és azok kivitelezéséért az egyes hitelintézetek maguk felelnek.

A 2011. január 1-i határidő elérkeztekor nagy valószínűség szerint valamennyi kibocsátó és elfogadó bank már a chip migráció fázisában lesz, esetleg a roll-out nem fog még befejeződni.

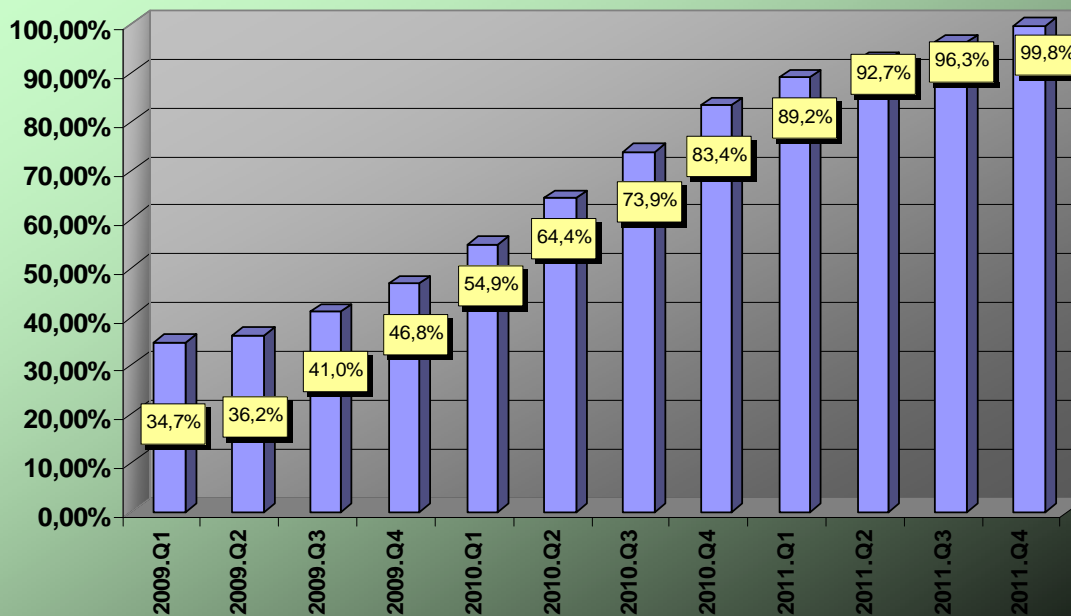
A mágnescsíkos kártyaállomány teljes lecserélése a kibocsátók, míg az elfogadó terminálok (ATM, POS) chipes elfogadásra történő felkészítése az elfogadó bank, illetve az eszköz tulajdonosának a feladata.

Az EPC negyedévente készülő felmérései alapján a magyarországi SCF megfeleléségi előrejelzéseket az alábbi ábrák szemléltetik:

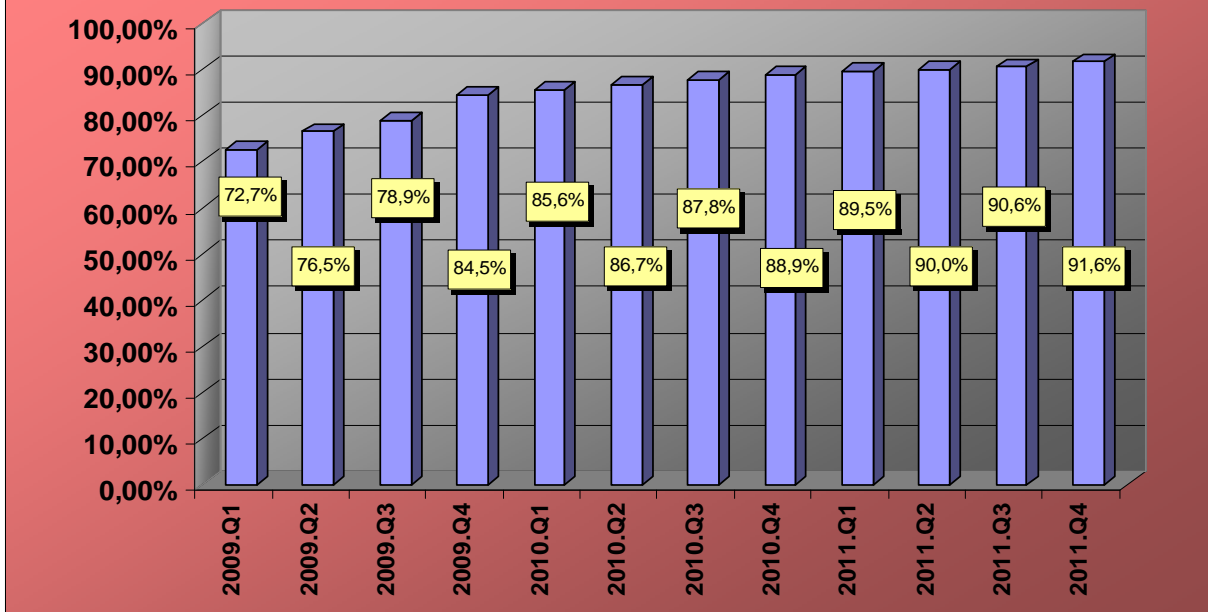
Debit kártyák chipesítésének prognózisa



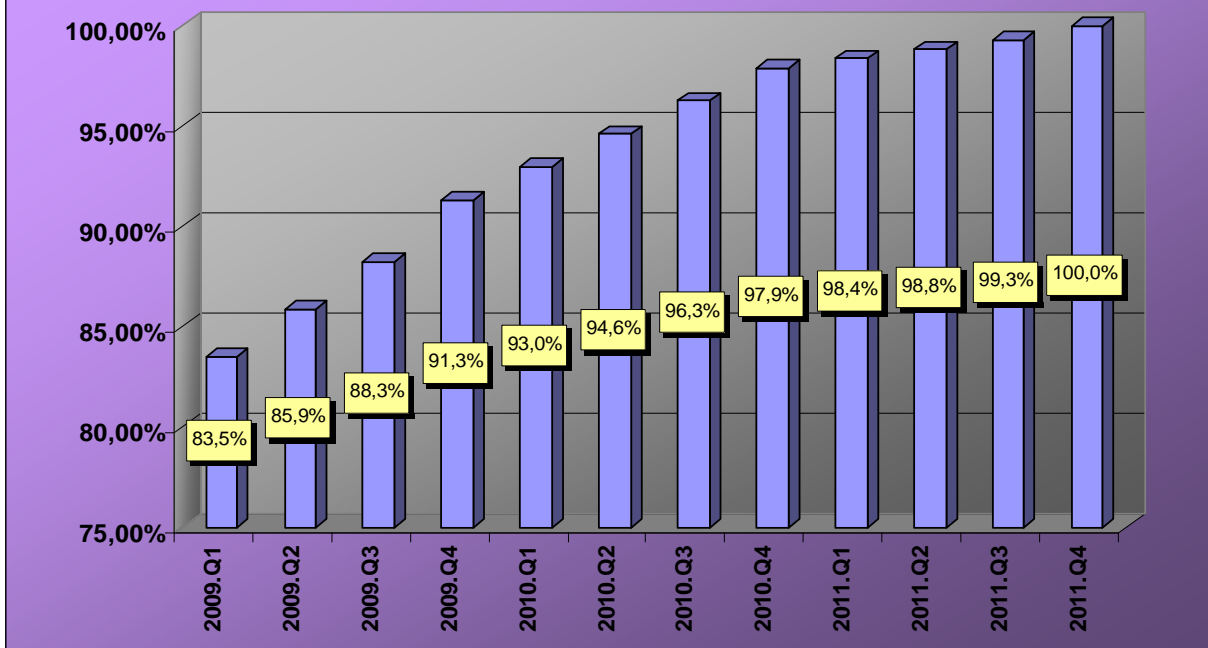
Credit/charge kártyák chipesítésének prognózisa



ATM berendezések chipesítésének prognózisa



Kereskedői POS terminálok chipesítésének prognózisa



Az egyes részterületek migráltsági fokából levezetett előrejelzés alapján megállapítható, hogy különösen a kibocsátói megfelelés ütemét fel kell gyorsítani.

A Magyar SEPA Egyesület 2010. elején újból áttekinti az SCF megfelelés státuszát és amennyiben szükséges felveszi a kapcsolatot az érintett kibocsátókkal és elfogadókkal a migráció felgyorsítása érdekében.

4. Nemzeti Készpénzterv²⁴

Magyarország még nem tagja az euró zónának és jelenleg nincs hivatalosan kitűzött időpont az euró bevezetésére.

A SEPA teljes körű megvalósítása során mindazonáltal fontos lépcsőfok a SECA (Single EURO Cash Area) övezet bővítése, melynek létrehozásáért az EKB több intézkedéssel igyekszik elősegíteni a szereplők versenybeli esélyegyenlőségét az euró rendszer készpénzforgalmi szolgáltatásai terén is. Természetesen az intézkedések a készpénzforgalomban a legfőbb közvetítő szerepet ellátó banki ágazatot is érintik, amelynek erre fel kell készülnie. Mindeközben elengedhetetlen, hogy az egyes nemzeti központi bankok készpénzforgalmi szolgáltatásai is jobban közelítsenek egymáshoz.

Magyarország euró/SECA bevezetésre való felkészülésének útján fontos mérföldkő a 2009. júniusában véglegesített és az MSE által jóváhagyott - a magyar bankszektor középtávú elképzeléseit összefoglaló - Nemzeti Készpénzterv. A dokumentum egyrészt feltérképezi a magyar készpénzellátási értéklánc jelen helyzetét a bankszektor szereplőinek szemszögéből, másrészt számba veszi a potenciális középtávú fejlesztési irányokat és alternatívákat fogalmaz meg elsősorban azokra a kérdésekre fókuszálva, amelyek a készpénzforgalmi szolgáltatások fejlesztésében a legnagyobb kihívásokat jelentik, szem előtt tartva azt, hogy az ügyfelek számára társadalmi léptékek szerint is a leghatékonyabb megoldások szülessenek.

A magyar készpénzforgalom méreteit jellemző legfontosabb adatok, tények az alábbiak:

A forgalomban lévő készpénz értéke 2.241 Mrd. HUF (7,423 Mrd. EUR), amely egy főre vetítve 223 485 HUF (740 EUR/fő).

A forgalomban lévő készpénz a GDP arányában 8,82 %, míg az érték 99%-a, illetve a darabszám 22%-a bankjegy.

A disztribúciós csatornák adatai közül a legjellemzőbbek: 367 bankfiók ill. 438 ATM esik 1 millió lakosra.

2008-ban az MNB új Készpénz Logisztikai Központot nyitott, ezen az egy helyen áll professzionális ügyfelei rendelkezésére.

A készpénz MNB-be történő be- és kifizetésének szabályai – a nagykonténeres mennyiségi elvárások miatt (csomagolási egységenként 50- 200 ezer db címlet azonos bankjegy)– nehezen egyeztethetők a hitelintézetek átlagos forgalmi méretarányaival.

²⁴ 2009.májusi adatok

A magyarországi készpénzforgalmat az alábbi ábra szemlélteti:

A magyar készpénz-modell ma



A SECA alapelvek megvalósítása tekintetében jó néhány esetben kedvező a helyzet, úgymint:

- létrejött a korszerű információáramlás a jegybank és a hitelintézetek, posta valamint a pénz és értékszállító szolgáltatók között (CIT = Cash in Transit) (WebeC);
- a készpénz minőségi kontrollja megfelel a nemzetközi standardoknak;
- hosszabbodott az MNB nyitva tartás, megbízható a rendelkezésre állás;
- készpénzhamisítás elleni védelem hatékonyan működik.

A szektor által megfogalmazott hatékonyság javítási értékelemek a Nemzeti Készpénztervben:

- a készpénzellátási értéklánc és ciklusidő rövidítése;
- a redundáns feldolgozási ciklus (ok) elhagyása (pl. közös, egyszeri MNB-CIT készpénzkezelés)
- MNB készpénzkészlet 24 órás elérhetőségének biztosítása;
- T+1 napi terhelés;
- készpénzkészlet kötelező tartalékként történő figyelembevétele;
- költségek, díjak csökkentése;

- felhasználási célhoz illesztett csomagolási egységek kialakítása és kezelése;
- üzletfolytonosság alapkövetelményei feltételeinek biztosítása (BCP);
- majdani határon átnyúló jegybanki elérhetőség technikai előkészítése.

A 3.sz. mellékletben található táblázat a SECA magyarországi megvalósítását célzó jelenlegi és jövőbeni feladatokat, megoldandó problémákat foglalja össze.

Végül, de nem utolsó sorban a SECA magyarországi implementálásával párhuzamosan fontos feladatunknak tekintjük széleskörű ismeretterjesztéssel költségtudatosabbá tenni a készpénzhasználatot és támogatni azokat az egyéb fizetési csatornákat (pld. internet banking, elektronikus és mobil fizetések... stb.), amelyek hozzájárulnak a hatékonyabb fizetési módok terjedéséhez és a készpénzforgalom csökkenéséhez.

5. Egyéb pénzforgalmi termékek

A SEPA fizetési módok céljukat, rendeltetésüket tekintve a belföldi forint fizetési módoknak megfeleltethetők.

Egyszerű és csoportos átutalással teljesített fizetés SEPA átutalás szabványának megfelelő üzenetekkel is lebonyolítható. A speciálisan hazai viszonyoknak megfelelő egyes átutalási és beszedési konstrukciók teljesítése alapvetően átutalási formában jelennek meg, így ezeket kiegészítő szabályokkal beilleszthetőnek tartjuk a SEPA fizetési modellekbe.

A SEPA beszedés alapkonstrukciójának rendeltetése lefedi a csoportos beszedésekkel teljesített fizetéseket (sőt annál szélesebb körben, pl. egyszeri beszedésekre, is használható), a vállalkozások közötti SEPA közvetlen terhelés pedig a felhatalmazó levélen alapuló beszedéssel lebonyolítható műveletek teljesítésére alkalmas

A bankszámlák közötti fizetések intézésére szolgáló okmányos meghitelezés (akkreditív) nem képezi SEPA szabványosítás tárgyát, de a pénzügyi teljesítés oldalán megvizsgálandó az SCT üzenetszabvány alkalmazásának lehetősége.

Jóllehet az euró bevezetésének céldátuma nem ismert, a Magyar Nemzeti Bank és a bankközösség is törekszik arra, hogy a forint készpénzforgalom is a SEPA alapelveit kövesse. A készpénzforgalom visszaszorítását célzó szolgáltatások elterjesztésére több kezdeményezés indult. A Magyar Nemzeti Bank egyrészt jogszabályi előkészítéssel (visszaforgatás, csomagolás, alaki kellékek, feldolgozás, minőség, stb. szabályozása), másrészt pedig szemléletformáló logisztikai változtatásokkal (az egy- és kétforintos érmék kivonása) járul hozzá az alapelvek megvalósításához. A konkrét SEPA megfeleléség részleteit a Nemzeti Készpénzterv tartalmazza.

A nem elektronikus fizetőeszközök (mint a pénzforgalmi betétkönyv, készpénzutalás, postai átutalási megbízás, készpénz felvételi és kifizetési utalvány, belföldi postautalvány) nem képezik SEPA szabványosítás tárgyát.

A csekk különösen azon országokban vet fel kivezetési/átterelési feladatokat, ahol a belföldi forgalom számottevő. Magyarországon nincs belföldi bankcsekk forgalom, a bankcsekkek alkalmazása igen szűk körben, kizárólag nemzetközi forgalomban (pl. fuvarozás, fix címletű utazási csekkek) jellemző. A nemzetközi termékek a meglévő ügyféligények miatt nem kerültek kivezetésre, az igények általános csökkenésével eltűnésük várható.

A bankkártyák esetében egyértelmű stratégiai és termékszintű előírások állnak rendelkezésre a SEPA Card Framework elvárásai szerint.

6. A SEPA fizetési modellek adaptálása a belföldi (HUF) pénzforgalomban

A SEPA fizetési módok céljukat, rendeltetésüket tekintve a belföldi forint fizetési módoknak megfeleltethetők.

A globális UNIFI szabvány alapján kialakított SEPA konstrukciók üzenetei a belföldi elszámolás forgalomban megszokott üzeneteknél bővebb tartalmúak lehetnek. A belföldi üzenetekben nincs olyan kulcsfontosságú mező, ami a megfeleltethető SEPA üzenetekből hiányozna. A SEPA szabványok, bizonyos kiegészítő szabályokkal (AOS) a SEPA megfelelő nélküli belföldi transzferekre (pl. hatósági átutalás, csekk- és váltóbeszedés teljesítése) is alkalmassá tehető.

A SEPA szabványok és részben a SEPA fizetési módok adaptálhatók a hazai pénzforgalomba, ami nem csoda, hiszen a SEPA fizetési módokat eleve azzal a céllal alakították ki, hogy az egységes európai pénzforgalmi piac fizetési módjai legyenek. Az igazi kérdés az, milyen ütemben érdemes a SEPA szabványokat, és részben a SEPA fizetési modelleket átvenni a belföldi fizetési forgalomba.

A magyarországi bankok álláspontja szerint ezt a lépést az euró bevezetését megelőzően érdemes megtenni, mivel:

- a SEPA szabványok lehetővé teszik az ügyféltől ügyfélig terjedő automatikus adatfeldolgozást;
- az euró használatára történő zökkenőmentes átállás leginkább a SEPA szabványok előzetes átvételével biztosítható; az euró bevezetése után a főbb partnerországokban már SEPA fizetési módokat használnak, a SEPA fejlesztési költségek tehát egy olyan időszakban jelentenének terhet a magyarországi szolgáltatóknak, amikor a versenytárs hitelintézeteknek már más fejlesztési prioritásai lesznek;
- a banki szoftverek szállítói számára a SEPA követelmények jelentik a kiindulópontot, az eltérő szabványokra történő adaptálás többletköltsége a megrendelőnél merül fel;
- a pénzforgalom nem SEPA alapú továbbfejlesztése később nem megtérülő kiadásokat követelne a szolgáltatóktól;
- SEPA szabványokra alapozott elektronikus pénzforgalmi szolgáltatásokkal elérhető a bankszámlákon lebonyolított fizetési forgalom, és a számlavezetéshez kapcsolódó bevételek növekedése.

A SEPA szabványok átvételét a napközbeni több ciklusban történő bankközi elszámolás bevezetéséhez kell kötni. A napközbeni elszámolási platform kizárólag SEPA szabványok szerinti üzeneteket fog feldolgozni. A SEPA alapú bankközi elszámolási platform átmeneti párhuzamos működés után a régi szabványokon alapuló platform helyébe fog lépni.

Az átállás fontos mérföldköveinek céldátumai egyelőre nem kerültek rögzítésre. A céldátum meghatározását követően az MNB összehasonlítja az SCT-re vonatkozó bankközi szerződés (hatályos SCT Rulebook) és a pénzforgalomról szóló MNB rendelet szabályrendszerét.

A Fizetési Rendszer Tanács 2009. október 20-i ülésén a SEPA fizetési modellek belföldi pénzforgalomba való bevezetésének megvalósítása érdekében több döntést előkészítő feladat elvégzésére kérte fel a szakmai szervezeteket.

Ezek az alábbiak:

1) Az FRT támogatja a SEPA szabványnak megfelelő belföldi átutalás (HCT – Hungarian Credit Transfer) megvalósítását a napközbeni elszámolás keretében. Egyúttal a csoportos beszédés kivételével a többi beszédés fizetési módok SEPA szabvány szerinti elszámolásának feltételeit is meg kell teremteni.

A Magyar Bankszövetség, a Magyar Nemzeti Bank, a Giro Zrt. és a Magyar SEPA Egyesület közös feladata a kapcsolódó országos projekt megszervezésére, valamint a bevezetés időpontjára vonatkozó javaslat előkészítése.

2).Az MNB vezetésével országos projekt indul a SEPA átutalás szabványának alkalmazására vonatkozó vállalati felkészülés támogatásának előkészítése érdekében. A projekt munkájában a Magyar SEPA Egyesület is részt vesz.

3) A Magyar SEPA Egyesület javaslatot dolgoz ki az SDD konstrukció belföldi fizetési forgalomba történő átvételének tervére.

4) A Magyar SEPA Egyesület javaslatot dolgoz ki az e-felhatalmazás és e-fizetési konstrukciók belföldi fizetési forgalomba történő átvételének koncepcionális tervére.

A fenti feladatok alapján kidolgozott javaslatokat az FRT 2010. évi első ülésén tárgyalja. A meghozandó döntések további jelentős előrelépést jelenthetnek Magyarországon SEPA felkészülésében.

V. SEPA Infrastruktúra kialakítását befolyásoló tényezők

A SEPA fizetési módok infrastruktúrájának kialakításánál a magyar fizetési rendszerek üzemeltetőinek illetve a fizetési megbízások szereplőinek magatartását és tevékenységét a következő alapvető körülmények határozzák meg:

- 1) Az európai elszámolási rendszer folyamatos változásban, fejlődésben van. Az egyes nemzeti és európai elszámolóházak jelenleg pozicionálják magukat a piacon és alakítják ki szolgáltatási palettájukat.
- 2) Magyarország euró zónán kívüli ország, így euró fizetései az övezethez történő csatlakozásáig a belföldi fizetésektől eltérő devizanemben zajlik.
- 3) A magyarországi hitelintézetek SEPA fizetéseiket levelező kapcsolatokon, bankjuk, vagy bankcsoportjuk központjának segítségével bonyolítják le, belföldi euró elszámolási mechanizmus megteremtésére eddig nem merült fel igény.
- 4) A Magyar Nemzeti Bank, mint a STEP2 elszámolási rendszer közvetlen tagja XCT szolgáltatást nyújt ügyfelei részére, és egyelőre nem döntött az SCT szolgáltatás megvalósításáról.

1.sz. melléklet

EPC Nyilatkozat

Az Európai Fizetési Tanács (EPC) plenáris ülésének 2005. március 17-én elfogadott nyilatkozata, melyben az európai banki bankközösség) kinyilvánította elkötelezettségét az Egységes Euró Fizetési Övezet (SEPA) megteremtése mellett.

“Mi, az Európai Fizetési Tanács tagjai, elköteleztük magunkat az Egységes Euró Fizetési Övezet, a SEPA megvalósítása iránt. Már ma is számos olyan, a SEPA szabályok szerint működő pénzforgalmi szolgáltatást ajánlunk, melyeket az európai polgárok és vállalkozások egyre szélesebb köre alkalmaz. Jóváhagytuk továbbá és megvalósítjuk a SEPA teljes körű bevezetésére vonatkozó Ütemtervet.

Bevezetjük a két új páneurópai fizetési modellt, a SEPA átutalási és beszedési modellt. Ugyancsak kialakítjuk a SEPA Kártya Keretrendszert, amely az egységes euró kártyafizetési piacot hivatott megteremteni. A SEPA fizetési modellek szabálykönyvei valamint a SEPA Kártya Keretrendszer leírása 2005. végére készülnek el, a szolgáltatások pedig 2008. januárjára lesznek indulásra készen.

Az euró-övezetbeli banki közösségektől kapott visszajelzések szerint a bankok túlnyomó többsége a páneurópai pénzforgalmi szolgáltatásokat már 2008. elejétől ajánlani fogja ügyfelei számára.

Arról is meg vagyunk győződve, hogy 2010-ig ezekhez a fizetési eszközökhöz természetes módon átmigrált tranzakciók száma el fogja érni azt a kritikus tömeget, amely a SEPA-t a piaci erők működése és a hálózati hatás révén visszafordíthatatlanná teszi.

A SEPA-t a bankszektor az érintett közösségekkel (fogyasztókkal, KKV-kkal, kereskedőkkel, nagyvállalatokkal és kormányzati szervekkel) és állami hatóságokkal szorosan együttműködve kívánja megvalósítani. Az európai banki közösség szilárdan elkötelezett ezen - önszabályozáson, valamint a piaci erők és a piaci verseny teljes elismerésén alapuló - ambiciózus program megvalósítása iránt.

Az Európai Fizetési Tanács és az általa képviselt banki közösségek elkötelezettsége és konszenzusa révén megteremtettük a SEPA sikeres megvalósításához szükséges feltételeket.”

Magyarország SEPA útiterve

	SEPA modellek & egyébek	Feladat	Feltételek	Határidő	Felelősök & Érintettek	Megjegyzések	MNST 2.0
1.	SCT	az összes hitelintézet csatlakozása	euró átállás céldátuma, SCT véghatáridő kitűzése	nincs kitűzve	hitelintézetek, MSE NASO	jelenleg 15 hitelintézet csatlakozott	II.1
2.	HCT	a HCT bevezetése a belföldi HUF pénzforgalomba / javaslat a bevezetés időpontjáról		2010.Q3	MSE, MNB, Giro, Magyar Bankszövetség	FRT 2010-beni 1. ülésén tárgyalja	IV.6
3.	HCT	Projekt előkészítő javaslat a vállalatok felkészítésére a HCT/SCT szabványok használatba vételére		2010.Q3	MNB, MSE	FRT 2010-beni 1. ülésén tárgyalja	IV.6
4.	SDD	az összes hitelintézet csatlakozása fogadóként	EC 924/2009 rendelet alapján a fogadás kötelező lesz euró zónán kívül is	2014.11.01.	hitelintézetek, MSE NASO	jelenleg 1 hitelintézet csatlakozott	II.2
5.	SDD	az összes hitelintézet csatlakozása beszedő bankja szerepkörben	SDD véghatáridő kitűzésétől függően	nincs kitűzve	hitelintézetek, MSE NASO	várhatóan a fejlesztési feladatok optimalizálása miatt a kötelező elérhetőség 2014.11.01-i biztosítása a küldés lehetőségét is megteremti	II.1
6.	SDD	az SDD belföldi fizetési forgalomban való bevezethetőségének terve		2010.Q1-2	MSE	FRT 2010-beni 1. ülésén tárgyalja	IV.6

7,	SDD	e-felhatalmazás belföldi fizetési forgalomban való átvételének koncepcionális terve		2010.Q1-2	MSE	FRT 2010-beni 1. ülésén tárgyalja	IV.6
8.	SCF	teljes EMV megfelelés		2011.01.01.	Kibocsátók és elfogadók		IV.3
9.	SCF	teljes EMV megfelelés ösztönzése / kapcsolatfelvétel az érintett kibocsátókkal és elfogadókkal	az EPC (MNB) negyedéves felmérései alapján	2010.Q1	MSE		IV.3
10.	SECA					a 3.sz. mellékletben foglaltak szerint	IV.4
11.	e-Payments	e-fizetések belföldi fizetési forgalomban való átvételének koncepcionális terve		2010.Q1-2	MSE	FRT 2010-beni 1. ülésén tárgyalja	IV.6
12.	SEPA adatszolgáltatás	az SCT és SDD forgalom magyarországi terjedésének monitorozása az összes euró forgalom arányában	MSE megvizsgálja az adatgyűjtés lehetséges alternatíváit, az MNB pedig napirenden tartja a rendeleti adatgyűjtés lehetőségét.	nincs kitűzve	MNB, MSE	előírás hiányában egyelőre önkéntes adatszolgáltatás van az MSE-n keresztül	III.1.3

13.	SEPA kommunikáció	a SEPA tudat erősítése, az új információk átadása az összes érintett szegmens körében szegmensenkénti kommunikációs csatornák használatával		folyamatos	MSE	<ul style="list-style-type: none"> • célzottan bankok, vállalatok és sajtó részére szakmai napok • EPC, MSE és egyéb SEPA-val kapcsolatos anyagok terjesztése MSE honlapon keresztül 	III.1.4
14.	MNST	éves verziók elkészítése a SEPA és euró átállási fejlemények alapján		évente	MSE		II.9

3.sz. Melléklet

A Nemzeti Készpénztervben meghatározott feladatok

	Mit?	Miért?	Állapot	Hogyan?
Most	MNB Logisztikai Központ	nagybani készpénzellátás - az MNB alapértelmezésben konténeres készletmozgatást biztosít (kifizetés minimum 200 ezer darab bankjegy)	Bevezetése 2009-ben a koncepció az átlagos magyar hitelintézetekhez képest túlméretezett	elérendő: - a teljes konténerben történő készletmozgás legyen ingyenes - több be/kifizető számlatulajdonos közös konténerben végezhesen tranzakciót - számlatulajdonosonként napi egy töredék konténer be/kifizetése legyen ingyenes
	WebeC "Elektronikus adatcsere a szakmai szervezetek általi készpénz be/kifizetések során"*	STP folyamatok megvalósítása a készpénz-ellátási láncon belül	működik, de az adatforgalom egyelőre nincs direktben hozzákapcsolva a hitelintézetek saját IT rendszereihez	web felületen bonyolított elektronikus azonosítási- engedélyezési folyamatok, használata kötelező a hitelintézetek és a pénzfeldolgozó-szállító cégek számára
	Pénzfeldolgozás, értékszállítás	kis méretű piac néhány kisebb és egy domináns szereplővel	valószínűsíthető nehézségek az üzletfolytonossági krízishelyzetek kezelésében	nem megoldott
	"A bankjegyek előlappal felfelé, azonos képhelyzetbe rendezésére vonatkozó követelmények megszüntetése a nemzeti banki szintű be/kifizetési forgalomban"	az MNB és a pénzfeldolgozó-szállító cégek még nem készek a követelmény megszüntetésére	a szabály még érvényben van	nyomásgyakorlás a hatóságok irányában

	Mit?	Miért?	Állapot	Hogyan?
Majd	A készlettartás és -feldolgozás során tapasztalható redundanciák megszüntetése, a készpénz-ellátási lánc rövidítése és gyorsítása "A(z MNB) nyitva tartási idő bővítése, vagy hasonló hatású intézkedések"	országosan egyetlen MNB pénztár áll rendelkezésre	kétoldalúan működő bankközi készpénz-piac	T+n napi értéknap a nagybani készpénz felvételekre (leggyorsabban megteremthető)
		0-24 órás készpénz (bankjegy) ellátási igény		24 órás MNB készlet-rendeletre állás = MNB - pénzfeldolgozó-szállító cégek egy telephelyen, együttműködésben (leginkább célravezető)
		megoldani a túlméretes konténerek problémáját, mérsékelni a készpénzciklusban éjszaka tapasztalható átmeneti hiányt		éjszakai hozzáférést biztosító MNB készletek kihelyezése a pénzfeldolgozó-szállító cégek értéktáraiba, a készlet legyen kötelező tartalék része (egyeztetés alatt)
		ugyanazon pénzkötegek dupla (pénzfeldolgozó cég, majd MNB általi) feldolgozása		
	Térítésmentes nemzeti banki készpénzellátás	a nemzeti készpénzellátás az MNB felelőssége	felülárazott és növekvő nagyságú készpénzes szolgáltatási díjak	a nemzetgazdasági készpénzigény kielégítése az MNB közszolgálati kötelezettsége - megvalósítása elérhető a hitelintézetek számára nyújtott ingyenes alapszolgáltatások útján
	Határokon átnyúló értékszállítás "A nemzeti banki szolgáltatások "táv-elérhetőségének" biztosítása"	a határ közelében elérhetők a környező országok nemzeti bankjai (Kassa, Arad, Pozsony, Bécs) csökkenthető a jelenlegi, a pénzfeldolgozó-szállító cégek koncentrációja miatt kialakult kockázat az üzletfolytonossági krízishelyzetek kezelésében	várakozás	csak Magyarország EURO-zónába történő belépését követően
	Szakmai szervezetek érme-befizetések fogadása a nemzeti bank pénztáraiban	a magas díjak és a heti egy MNB nyitva tartási nap mellett még a kihelyezett érmekészlet használata sem díjmentes	az új érme kibocsátás az MNB törvények által meghatározott kötelezettsége	a kihelyezett érmekészlet használata legyen ingyenes egy hitelintézetenként meghatározott (éves) limitösszegig
Egységes csomagolási szabályok az ingyenes nemzeti banki készpénzellátásban	a túlméretezett konténerek és a konténer-szintű eltérés-visszajelzés egy felesleges, közbülső feldolgozási lépcső beiktatásához vezetnek	pl.: az MNB pénztárban nincs lehetőség ATM töltési összegek szintjén (2500 db bankjegy) történő befizetés/kivétel teljesítésére	a felhasználók igényeihez jobban igazodó = kisebb csomagolási egységek	
Extra MNB nyitva tartási idő biztosítása szerződéses feltételek mellett	készpénz-ellátási krízishelyzetek kezelése MNB normál pénztári órákon túl	az MNB nyújt ilyen lehetőséget a hitelintézetek számára	igazolt krízishelyzetben az MNB akár egy hitelintézet számára is biztosítja a pénztári órák meghosszabbítását	

4.sz. Melléklet

Dokumentum lista

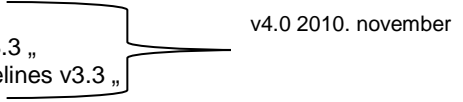
Európai Pénzforgalmi Tanács által közzétett dokumentumok (elérhetőség a www.europeanpaymentscouncil.eu címen):

• Általános dokumentumok:

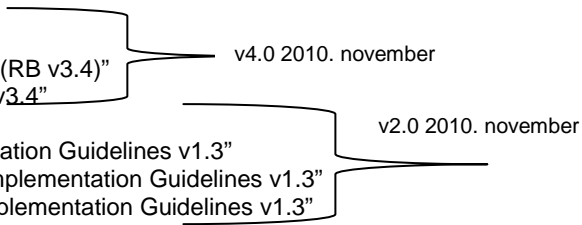
- o "SEPA Cards Framework"
- o "Framework for the Evolution of the Clearing and Settlement of Payments in SEPA"
- o "EPC Roadmap 2004 -2010"
- o "The most popular misunderstandings about SEPA"
- o "A Shortcut to SEPA"
- o "SEPA for Consumers"
- o "SEPA for the Public Sector"
- o "Public Sector - the 10 best reasons to practice SEPA"
- o "SEPA for Business"
- o "Business - The 10 best reasons to practice SEPA"
- o "Making SEPA a Reality - the definitive Guide to the Single Euro Payments Area"
- o "SEPA for IT Providers"

• Technikai dokumentumok:

SEPA átutalás

- o „SEPA Credit Transfer Scheme Rulebook v3.3”
 - o "SEPA Credit Transfer Scheme Inter-Bank Implementation Guidelines v3.3 „
 - o "SEPA Credit Transfer Scheme Customer-to-Bank Implementation Guidelines v3.3 „
 - o "A Shortcut to the SEPA Data Format"
 - o "A Shortcut to the SEPA Credit Transfer Scheme"
- 

SEPA közvetlen terhelés

- o "A Shortcut to the SEPA Direct Debit Schemes"
 - o "SEPA Core Direct Debit Rulebook v3.4"
 - o "SEPA Core DD Scheme Inter-bank Implementation Guidelines v3.4"
 - o "SEPA Core DD Scheme e-Mandate Service Implementation Guidelines (RB v3.4)"
 - o "SEPA Core DD Scheme Customer-to-Bank Implementation Guidelines v3.4"
 - o "SEPA Business to Business Direct Debit Scheme Rulebook v1.3"
 - o "SEPA Business-to-Business Direct Debit Scheme Inter-Bank Implementation Guidelines v1.3"
 - o "SEPA Business to Business Direct Debit Scheme E-Mandate Service Implementation Guidelines v1.3"
 - o "SEPA Business to Business Direct Debit Scheme Customer-to-Bank Implementation Guidelines v1.3"
 - o "Overview of Creditor Identifiers"
 - o "PE-ACH/CSM Framework"
- 

Bankkártyák

- o "SEPA Cards Standardisation Volume version 4.0"
- o "SEPA Cards Framework version 2.1"
- o "Recommended ATM Anti-skimming Solutions within SEPA"
- o "Questions and Answers clarifying key aspects of the SEPA Cards Framework"
- o "Open Letter regarding the application of the SCF to third party schemes"

Készpénz

- o "Single Euro **Cash** Area (SECA) Framework"

Teszt

- o "SEPA Testing Framework v2.3"